



RAPPORT D'ACTIVITÉS 2021

La Maison du Vélo fête ses 17 années d'existence. Née d'une initiative citoyenne, notre association a déployé l'énergie des pionniers pour construire une offre de services qui n'a cessé de démontrer son utilité. Nous avons commencé à quelques uns et nous avons rencontré plus de 16 000 membres qui nous ont rejoint en réglant un jour une adhésion, en poussant de temps en temps notre porte, en bénéficiant d'un service pour apprendre par exemple à réparer son vélo ou pour devenir bénévole. Nul ne pouvait présager cette réussite. Dans tout projet, il y a une part de risque qui consiste à ne pas rencontrer son public ou à ne pas atteindre son but. La mission que nous nous étions assignés à notre origine est atteinte. La confiance qui nous est quotidiennement renouvelée conforte notre ancrage, valide nos choix et nous encourage à poursuivre en s'exposant aux mêmes risques pour nous renouveler. L'effervescence collective est un terreau où germent d'innombrables graines d'espoir. Rien n'est définitivement acquis. Tout est à construire et à inventer pour accompagner la transition écologique.

Une des spécificités de notre organisation est de combiner engagement bénévole et équipe professionnelle. 2 200 adhérents agissent en faveur de notre association. Ils sont notre force et notre vivier. Une équipe plus resserrée se déploie dans l'atelier d'auto réparation et au sein de l'administration de la Maison du Vélo. 29 salariés font vivre les services de la vélo-école, de la mécanique, du tourisme à vélo, des prestations professionnelles, de la location longue durée, de la formation et de l'animation. La confiance des collectivités locales nous permet de réaliser des projets inclusifs auprès de publics fragilisés et des prestations originales. Notre fédération (FUB) nous met en réseau et nous offre des opportunités pour nous réinventer. Enfin, les échanges européens réalisés dans le cadre d'Erasmus Plus nous enrichissent d'expériences innovantes et nous inspirent.

Notre volonté de poursuivre demeure intacte. Notre territoire est vaste dans une métropole qui agit pour combler le fait qu'elle reste la capitale de l'étalement urbain. La pollution va être contenue avec le dispositif de la Zone à Faible Emission mais sa réussite est conditionnée à des articulations qui permettront aux usagers de la route de prendre le vélo ou les transports en commun. Enfin, nous souhaitons développer plus de solidarité dans un moment qui le nécessite à l'heure de la hausse massive

du coût des énergies fossiles. Le contexte du retour de la guerre en Europe et de l'épuisement des ressources de la planète doit modifier nos comportements. Nous avons la volonté de bâtir une société plus apaisée où les mobilités permettent une meilleure connaissance des uns et des autres, où l'accès au voyage et à l'itinérance bénéficie au plus grand nombre et où la place réservée au vélo au féminin ne cesse de prendre de l'ampleur. Nous voulons relever encore de nombreux défis pour rendre notre territoire urbain plus inclusif et plus respirable.

Nous arriverons à faire face par une organisation interne qui se transforme. Notre plus grande fierté est de créer de l'emploi et de pérenniser les contrats de travail des salariés de la Maison du Vélo. Ils nous apportent de l'énergie, de la rigueur et de la responsabilisation qui fait qu'à moyens constants on peut faire plus de choses. La crise sanitaire nous a appris à nous faire confiance et a créé de la fluidité dans les processus décisionnels. Cependant, on ne peut avancer coûte que coûte avec une charge de travail qui augmente sans cesse, des fonctions support qui demeurent identiques et des lieux de travail qui n'évoluent pas en conséquence. Nos priorités pour nos 18 ans sont les suivantes : rendre notre pilotage encore plus transparent, redéfinir une politique environnementale interne, améliorer les conditions de travail et enfin optimiser les sites de la maison éclusière et de la maison cantonnière.

Avec vous, tout devient possible. Nous comptons sur votre soutien, sur votre participation et votre enthousiasme. Merci à vous adhérents d'hier, d'aujourd'hui et de demain.

Hugues Bernard
Président



sommaire

accueil & location p. 10



p. 12

vélo-école p. 13

atelier participatif p. 18

technique p. 16

services aux professionnels p. 22

formation p. 19

études & conseils p. 25

tourisme p. 26

animations p. 28

communication p. 30

en interne p. 34

présentation

Créée en 2005 et portée par les valeurs de l'économie sociale et solidaire, la Maison du Vélo est une association dont l'objet est de promouvoir et de développer une pratique régulière de la bicyclette. Elle considère ce mode de déplacement comme une solution efficace, durable, économique et saine. Pour mener à bien son objet, l'association met en œuvre un éventail de services, idéalement situés au bord du Canal du Midi en face de la Gare Matabiau.

Ces activités se présentent ainsi :

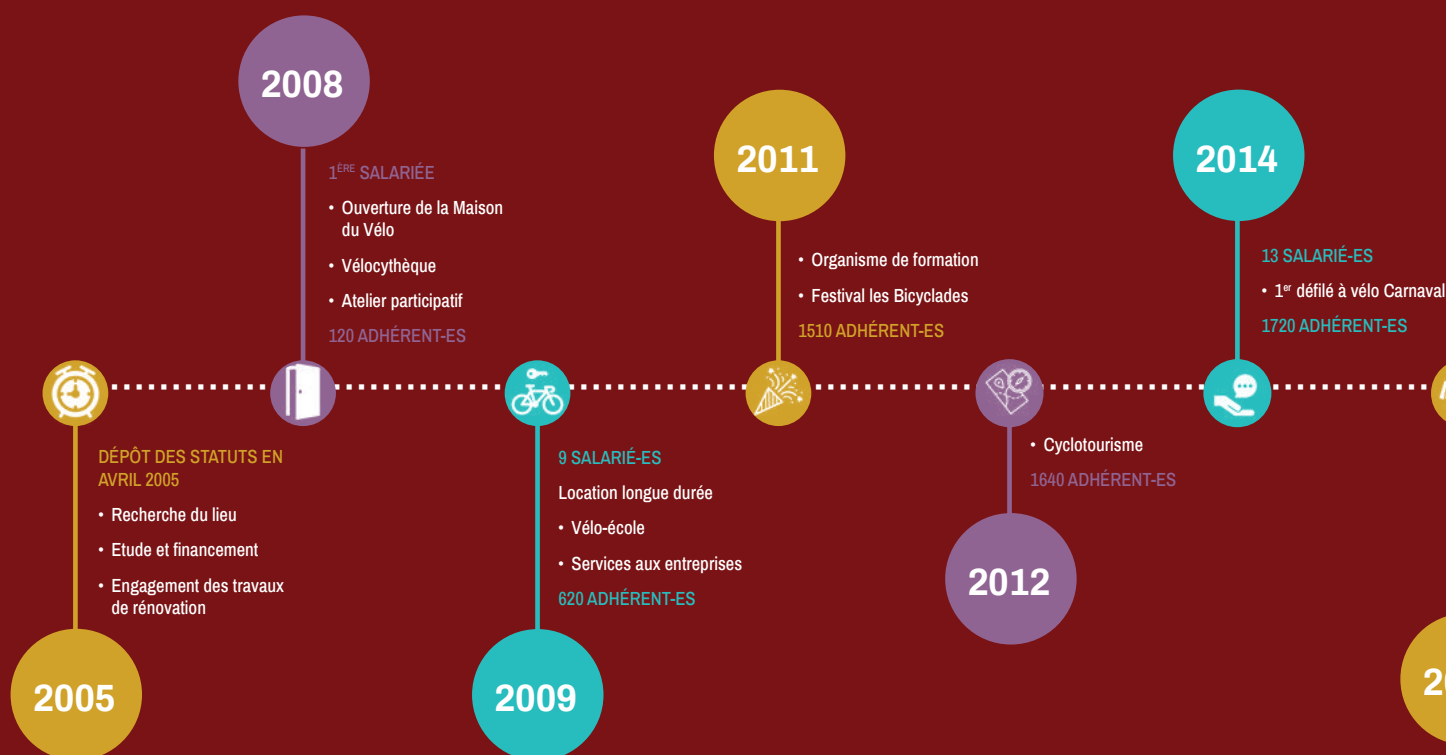
- Accueil, informations et conseils à la mobilité douce (choix d'itinéraires, cartes, conseils techniques...).
- Un parc de 521 vélos de ville, pliants, électriques, cargos à la location longue durée.
- Une vélo-école, un enseignement et un encadrement qualifié pour une pratique vigilante et responsable.
- Un atelier de réparation participatif ouvert aux adhérent·e·s.
- Une boutique de pièces, d'accessoires et de vélos d'occasion.
- Un service de location dédié aux voyages à vélo avec conseils, documentation et locations.
- L'organisation et animation d'évènements et actions de sensibilisation pour insuffler une culture vélo en lien avec l'environnement, le développement durable, la santé, l'action sociale, l'espace urbain, les arts...
- Des services personnalisés pour les entreprises, les associations, et les administrations.
- Un organisme de formation afin de professionnaliser les métiers de la mobilité à vélo.

De plus, la Maison du Vélo héberge un café-restaurant de qualité, le Vélo Sentimental, réputé pour sa diversité culinaire et son cadre original et convivial.

Ancrée dans le panorama toulousain comme une « institution », La Maison du Vélo est composée d'une équipe de 29 salarié·es et de 45 bénévoles actif·ves.

Cette effervescence occupe pleinement l'équipe salariée où se conjuguent de multiples compétences telles que la médiation

historique



culturelle, l'encadrement pédagogique et sportif, la gestion locative et la maintenance technique de parc de vélos, l'accueil, le conseil et la formation dans les déplacements à vélo auprès des particuliers, des établissements scolaires, des structures à vocation sociale, des collectivités et des entreprises.

Nous comptons parmi nous près de 2191 adhérent.es à jour de leur cotisation.

Notre réseau



Dans le cadre de ses activités en 2021, la Maison du Vélo est soutenue par :







Service ouvert 6/7 jours de 9h à 18h30, notre pôle Service Accueil & Location est composé d'une équipe de conseiller-es mobilité et de techniciens mécanique œuvrant avec expertise et qualité pour faciliter vos trajets quotidiens grâce à la solution vélo. Situé à Toulouse Matabiau, Labège, Colomiers et Blagnac, notre service de location longue durée, avec 595 vélos, répond à une pluralité d'usages grâce à des vélos adaptés.

FOCUS LOCATION LONGUE DURÉE

PARTENAIRES

Toulouse Métropole

CHIFFRES CLÉS

5580 actes de location

1021 locataires

183 tonnes de CO₂ économisées environ

L'objet du service est de promouvoir le développement de la pratique du vélo en proposant de la location de moyenne ou de longue durée (semaine, mois et année) pour un prix relativement bas. Cette activité permet à un grand nombre de personnes d'avoir un moyen de locomotion entretenu durant la période de location, grâce à un service humanisé et des conseils adéquats.

Les vélos proposés sont adaptés à une pratique essentiellement urbaine et sont fournis avec antivols :

- vélos de ville ;
- vélos pliants ;
- vélos à assistance électrique ;
- vélos cargos.

Une équipe de 5 personnes assure l'ouverture du service 50 semaines par an (fermeture à Noël).

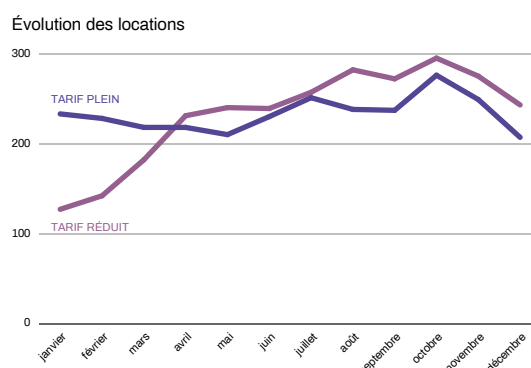
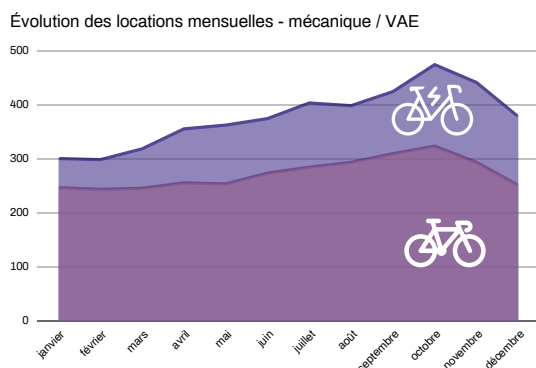
En 2021, grâce au soutien de Toulouse Métropole, nous avons accentué le caractère inclusif du service, nous avons facilité, avec des tarifs réduits et des critères sociaux élargis, la mise à disposition d'un vélo à la location longue durée pour un plus grand nombre de personnes : étudiants, les parent isolés, personnes non imposables, demandeurs d'asile, personnes présentant un handicap, jeunes de moins de 30 ans, allocataires des minima sociaux.

Pour louer un vélo, il est nécessaire d'être adhérent de la Maison du Vélo et de déposer une caution (non encaissée).

Le volume d'activité

Le graphique ci-après représente l'ensemble des échéances en cours de location durant toute l'année 2021. En faisant le choix d'augmenter et de diversifier notre parc de vélos, nous constatons une forte évolution des demandes de locations, l'année 2021 a été exceptionnelle et marque le pas d'un changement majeur avec 5 580 locations.





Constat significatif, la moyenne des locations d'avril à novembre est de 500 vélos par mois. Cette indication est un élément fondamental du volume de vélos que nous devons maintenir à disposition. Le pic du mois d'octobre précise que près de 160 VAE et plus de 410 vélos mécaniques ont été fournis. Les détails affichés dans le tableau suivant indiquent que chaque mois 50 à 60 personnes ont un contrat annuel en cours. Une nette progression répondant au besoin d'avoir un vélo régulièrement entretenu et permettant également à l'utilisateur de pouvoir bénéficier d'un vélo adapté et évolutif en fonction de la distance parcourue ou de la configuration familiale. La durée de prédilection choisie par les usagers est la période mensuelle. 3281 locations de vélos mécaniques ont été effectuées pour des durées mensuelles et 1258 pour des vélos à assistance électrique. La compensation financière de la collectivité permet l'équilibre et le maintien de la pérennité du service. Le constat du graphique ci-dessus indique la progression intéressante de la réussite du dispositif. C'est donc 50 % de l'ensemble de nos usagers qui entrent dans le cadre des critères de tarifs réduits.

Les nouveaux locataires

En 2021, nous avons accueilli 789 nouveaux usagers du service sur 1021 personnes ayant utilisées notre service. Chiffre éloquent et qui relate de la bonne notoriété de notre offre, l'attrait de notre parc VAE a attiré 40 % d'entre eux et 478 personnes poursuivent leur mobilité avec des vélos mécaniques. Environ 25 % de nos locataires sont fidèles, ce qui représente 232 personnes renouvelant depuis plusieurs années leur contrats avec la Maison du Vélo.

En nous appuyant sur le nombre d'utilisateurs et la durée de location, nous avons défini que l'offre de location longue durée sur une base de 4 déplacements par personne engendre 1754 déplacements à vélo par jour. Dans l'hypothèse d'un déplacement de 6 kms par jour, nous avons estimé que l'ensemble de nos usagers parcourent environ 950 000 kms. D'après l'outil de calcul d'éco déplacements Ademe, cette distance permet de générer une économie CO₂ de 183 Tonnes.

PERSPECTIVES 2022 : La Maison du Vélo souhaite investir dans une offre plus étoffée à destination des personnes à mobilité réduite. Nous souhaiterions aussi essayer ce service sur le territoire urbain.

Type de contrats	janvier	février	mars	avril	Mai	juin	juillet	août	sept	octobre	nov	déc	Total
Méca - an	36	33	32	32	33	32	32	30	31	29	26	25	371
Méca - an réduit	7	10	15	17	18	18	21	23	27	32	35	36	259
Méca - mois	139	126	102	96	90	102	109	107	112	117	103	87	1 290
Méca - mois réduit	108	118	144	160	164	172	176	187	198	207	191	166	1 991
Méca - hebdo	1	6	15	11	5	16	17	9	7	13	4		104
Méca - hebdo réduit	5	4	5	9	7	13	18	37	8	14	8	6	134
VAE - mois	49	49	58	66	69	70	82	74	77	110	110	93	907
VAE - mois réduit	5	6	15	34	40	31	37	31	38	41	38	35	351
VAE- hebdo	5	9	5	6	5	3	5	12	8	5	3		66
VAE - hebdo réduit	2	4	3	11	11	5	5	4	1	1	3		50
Vélo cargo - hebdo	3	5	6	7	8	7	6	6	2	2	3	2	57
Totaux	360	370	400	449	450	469	508	520	509	571	524	450	5 580



LA STATION V DE LABÈGE

sur le sud-est toulousain

La Station de V de Labège est une petite sœur de la Maison du Vélo à Matabiau puisqu'elle offre la même large palette de services et d'animation : location de vélo, conseils, animation en entreprise, atelier de réparation et d'autoréparation, et même l'accès à une vélostation pour faciliter l'intermodalité train+vélo au sein de Labège Innopole.

Au cours de l'année 2021, la Station V a vraiment déployé ses ailes et a participé à une nouvelle dynamique vélo sur le territoire du SICOVAL.

PERSPECTIVES 2022 : La Maison du Vélo se positionnera pour poursuivre son travail à la Station V de Labège lorsque le marché public de renouvellement sortira en 2022.

Nous espérons également voir naître sa petite sœur proche de la gare de Muret durant la même année.

PARTENAIRES

Tisséo Collectivités
Sicoval

PUBLIC

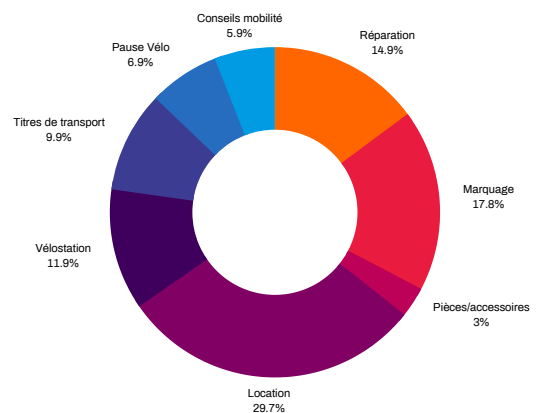
Tout public

CHIFFRES CLÉS

1600 contacts et **700** usagers durant la première année d'activité (d'octobre 2020 à octobre 2021).

Un service de location plébiscité : près de **250** locations.

Répartition des usagers par service



Créée en 2010, la vélo-école de la Maison du Vélo de Toulouse est aujourd'hui une actrice d'envergure sur le territoire national. Son objectif est d'initier, encadrer et former des cyclistes du débutant à l'expert à une pratique responsable de la bicyclette dans l'espace public urbain/périurbain.

Elle intervient auprès de divers publics : groupes scolaires, structures à caractère social, administrations, entreprises, grand public, habitants des quartiers prioritaires de la ville, particuliers...

COURS DE VÉLO AUX PARTICULIERS

à Toulouse et Montauban

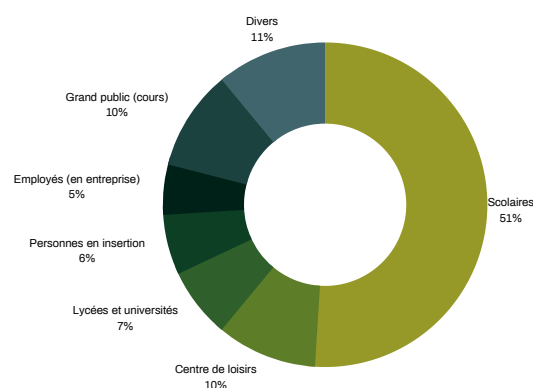
On l'oublie souvent mais 20% de la population française adulte ne sait pas ou peu faire de vélo (étude CVTC 2012). Les cours collectifs (cycle de 4 cours d'une heure) et individuels proposent à ces débutants/hésitants des créneaux tout au long de l'année, en semaine ou le samedi, pendant ou en dehors des vacances scolaires.

Pour les personnes légèrement plus aguerries la Maison du vélo propose également des séances de circulation en ville ou des accompagnements individualisés sur des trajets domicile-travail.

PUBLIC

Tout public / enfants et adultes

Répartition des publics de la vélo-école



CHIFFRES CLÉS

Cours individuels → **40** personnes formées (-30 %)

Cours collectifs → **192** personnes formées (+270%)

PERSPECTIVES 2022 : Des cours collectifs d'apprentissage vont être prochainement déployés sur la commune de Muret.

SAVOIR ROULER À VÉLO

dans les établissements scolaires de l'agglomération Toulousaine, du Tarn et de l'Ariège

Grâce à la subvention annuelle de Toulouse Métropole depuis de nombreuses années et désormais l'impulsion nationale autour du programme «Savoir Rouler A Vélo» qui préconise que chaque élève entrant en 6ème doit être autonome pour se déplacer à vélo, la Maison du Vélo choisit d'intervenir de manière importante auprès des enfants. De manière générale, accompagner les jeunes générations, c'est augmenter nos chances de «(re)fabriquer» de manière pérenne des changements de pratique de mobilité et de faire du vélo un mode de déplacement principal pour nos villes et nos campagnes. Ce n'est pas une mince affaire que d'inverser la vapeur puisque dans la France des années 80, près de 60% des enfants se rendaient à l'école par une mobilité active (à pied ou à vélo). Ils ne sont plus que 36% aujourd'hui (étude ONAPS 2018)... Pourtant à l'échelle nationale 9 élèves d'école primaire sur 10 habitent à moins de 8 minutes à vélo d'une école.

PARTENAIRE

Toulouse Métropole

PUBLIC

Élèves du primaires ou centres de loisirs

CHIFFRES CLÉS

145 demi-journées d'intervention

Une moyenne de **8** heures d'intervention par élève en milieu scolaire

1 559 jeunes accompagnés dont 75% ont entre 8 et 11 ans (+320%)

PERSPECTIVES 2022 : Notre voyage en Belgique a remis en question nos pratiques. Nous avons découvert le «Brevet du Cycliste» de l'association PROVELO qui fait évoluer l'enfant principalement en dehors de la cours de l'école. Nous allons tenter de mélanger cette approche belge aux préconisations du Savoir Rouler A Vélo français.

PROGRAMME «Se déplacer à vélo, un levier d'insertion socio-économique»

à Toulouse

Ce programme d'accompagnement existe maintenant depuis 5 ans grâce à la confiance renouvelée que nous accorde le Conseil Départemental de la Haute-Garonne. Pour rappel, il permet de dispenser 28h de formation d'apprentissage du vélo à des personnes en situation d'insertion. Les objectifs sont multiples : augmentation de l'autonomie, reprise de la confiance en soi, rupture de l'isolement, avoir une solution concrète pour se rendre à une formation ou autre rendez-vous sans dépendre de la voiture ou des transports en commun.

PARTENAIRES

Conseil Départemental Haute-Garonne
CREPI

PUBLIC

Allocataires du RSA ou personne sans ressource financière

CHIFFRES CLÉS

21 personnes dont 19 femmes (+75%)

PERSPECTIVES 2022 : Nous espérons renouveler ce programme pour une 6ème année en améliorant encore le suivi et le niveau de pratique des stagiaires, même plusieurs mois après la formation, notamment en leur proposant des parcours itinérants en ville ou le long du Canal du Midi.



PROGRAMME « Se déplacer à vélo – Un chemin vers l'emploi »

sur Toulouse Métropole et Sicoval

NEW

Début 2021, la Maison du Vélo a répondu à l'appel à projets du Plan Local d'Insertion par l'Emploi (PLIE) dans le cadre du « Programme opérationnel national du fonds social européen pour l'emploi et l'inclusion en métropole » pour lequel elle a été retenue.

L'objectif de l'action était de permettre à des participants du PLIE n'ayant pas de solution de mobilité (pas de voiture ou pas de permis B, difficulté d'accès au transport en commun, ...) de voir le vélo comme une solution pour leurs déplacements du quotidien et notamment ceux liés à leur futur emploi ou formation.

Certains n'avaient jamais fait de vélo, d'autres avaient arrêté suite à un accident et d'autres savaient pédaler mais souhaitaient gagner en aisance pour circuler en ville.

Pour 14 personnes au niveau débutant en début d'action, seulement 3 personnes n'ont pas atteint le niveau intermédiaire en fin d'action.

11 personnes ont atteint le niveau « avancé ».

Nous pouvons dire que ces personnes ont appris à faire du vélo et sont autonomes à vélo ou en voie de l'être, à condition de continuer à pratiquer.

PARTENAIRES

PLIE –Toulouse
Métropole et
Sicoval
Fonds Social
Européen

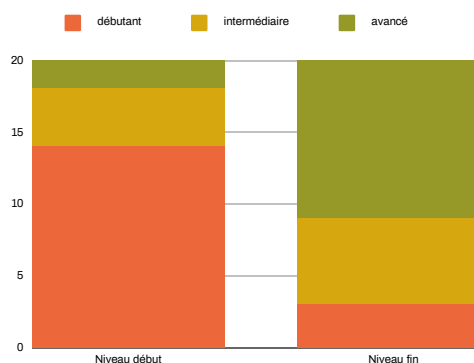
PUBLIC

Les participants
au PLIE sont
demandeurs
d'emploi
Moyenne d'âge
de 39 ans
80% sont
d'origine
étrangère

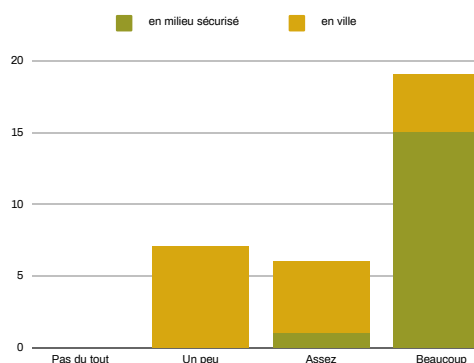
CHIFFRES

CLÉS
20 participants
dont 18 femmes
57 séances
d'apprentissage
du vélo et
d'initiation
mécanique

Évaluation des niveaux à vélo



À quel point vous sentez-vous autonome à vélo ?



PERSPECTIVES 2022 : Notre candidature a été retenue par Toulouse Métropole pour poursuivre le PLIE en 2022 et 2023 sous la forme d'un accord cadre.



MARQUAGE BICYCODE®

Le marquage Bicycode consiste à graver le cadre des vélos d'un numéro unique d'identification et de le recenser dans une base de données nationale, accessible aux forces de l'ordre, afin d'augmenter les chances de retrouver un vélo volé.

Nous réalisons ces marquages dans nos locaux, en entreprise et sur les stands d'information.

PARTENAIRE

FUB

PUBLICS

Particuliers

Salarié-es des entreprises visitées
Vélos de la Maison du Vélo

CHIFFRES CLÉS

785 vélos de particuliers marqués

250 vélos marqués en entreprise

PERSPECTIVES 2022 : En raison du marquage obligatoire sur tous vélos vendus en magasin, une légère baisse est à prévoir en 2022.

LA BOUTIQUE : VENTE DE PIÈCES, D'ACCESSOIRES ET DE VÉLOS D'OCCASION

Nos boutiques à la Maison du Vélo et à la Station V de Labège proposent plus de 1700 références, de la chambre à air au pédalier en passant par les roues, les pneus etc...

Nous rénovons aussi les vélos que nous recevons en dons. Ils sont remis en circulation par les mécaniciens, les bénévoles ou encore les stagiaires que nous accueillons.

Ils profitent ensuite d'une seconde vie avec leur nouveau propriétaire.

PUBLIC

Particuliers

CHIFFRES CLÉS

12 000 pièces et accessoires vendus

43 vélos d'occasion remis en état (+15%)

PERSPECTIVES 2022 : Nous espérons atteindre 150 vélos remis en circulation cette année.

LES RÉPARATIONS SUR DEVIS

Notre équipe de mécaniciens réalise de nombreuses réparations sur des vélos de particuliers, de la crevaison à la révision complète avec mise en place de pièces neuves et réglages de l'ensemble.

PUBLIC

Particuliers

CHIFFRES CLÉS

1 147 vélos pris en charge (-10%)

INITIATION À LA MÉCANIQUE VÉLO POUR LA PROMO 16-18

à l'AFPA de Balma

NEW

L'AFPA de Balma a démarré l'accompagnement de ces jeunes en mars 2021. La Maison du Vélo a été identifiée comme acteur ressource pour leur faire découvrir la mécanique vélo et donc le métier de mécanicien.

Un formateur mécanicien et un bénévole ont été mobilisés pour intervenir auprès de 3 groupes de 5 à 8 jeunes sur 2 demi-journées chacun.

Ces jeunes en décrochage scolaire ont pu manipuler les outils et réparer des vélos issus des dons faits à la Maison du Vélo. Certains étaient très intéressés, d'autres un peu moins, mais souvent une fois la confiance installée, ils ne voulaient plus partir en pause !

Dans une volonté de créer des liens entre différents bénéficiaires, les vélos réparés par ces jeunes ont ensuite été offerts à un groupe de personnes issues de l'immigration accompagnés par l'AFPA sur le site de Palays dans le cadre du programme HOPE (Hébergement, Orientation et Parcours vers l'Emploi). Ce fut un moment fort de rencontre multiculturelle et intergénérationnelle. 4 vélos (et leur équipements réglementaires) sont maintenant utilisés par ce groupe de 12 migrants pour leur permettre de se déplacer sur leurs différents lieux de formation ou d'emploi.

PARTENAIRES

AFPA Balma et
Toulouse Palays

PUBLIC

Bénéficiaires du
programme Promo
16-18 dans le cadre
du dispositif national
«1 jeune, 1 solution»

CHIFFRES CLÉS

7,5 journées sur
2021

17 jeunes ont suivis
cette initiation à la
mécanique

PERSPECTIVES 2022 : Poursuite du partenariat en 2022 :

- 1 séance par mois, 2-3 séances par groupe.
- Développement d'ateliers participatifs dans l'atelier du LAB à destination des employés de l'AFPA et de la zone commerciale de Balma-Gramont



APÉRO BRICOL'

Voici un rendez-vous dont le succès ne faiblit pas !

Différentes thématiques sont abordées une fois par mois, sauf durant l'été, durant 2 heures de mécanique dans un cadre convivial, pour approfondir des compétences et entretenir son vélo au quotidien :

- les points de sécurité & les réglages indispensables ;
- le réglage des dérailleurs ;
- l'autonomie mécanique en voyage ;
- tout savoir sur la roue ;
- le réglage des freins.

PUBLIC

Particuliers, principalement
des femmes

CHIFFRES CLÉS

8 sessions

64 participants (+300%)

PERSPECTIVES 2022 : Nous espérons pouvoir organiser 10 apéros bricol' cette année.

L'atelier participatif est une activité phare de la Maison du Vélo.

Depuis une dizaine d'années, les bénévoles, volontaires et salarié·es accompagnent les adhérent·es et usager·es à la révision et la réparation de leurs vélos. Les valeurs de lien social, d'entraide et de partage de connaissances y sont essentielles. Pour participer, une simple adhésion annuelle est demandée.

Nous mettons à disposition des adhérent·es qui souhaitent réparer eux-mêmes leur monture, un éventail d'outils et des pièces d'occasion. La cour sert d'espace de réparation et nos bénévoles actifs animent cette activité. Suite à un appel à bénévoles nous avons aujourd'hui une grande équipe de plus de 30 personnes.

Nos salariés mécaniciens œuvrent également à transmettre leurs compétences aux néophytes de la mécanique, notamment aux nouveaux bénévoles via des formations, afin qu'ils partagent à leur tour les connaissances acquises.

Cette année, en raison de la crise sanitaire, l'atelier participatif a dû fermer ses portes à plusieurs reprises. Nous constatons une très belle dynamique associative sur cette fin d'année 2021.

PERSPECTIVES 2022 : Ouvrir de nouveaux créneaux pour accueillir plus de personnes. Organiser des journées thématiques

PARTENAIRE

Toulouse Métropole

PUBLIC

Adhérents de la Maison du Vélo, principalement étudiants ou demandeurs d'emploi

CHIFFRES CLÉS

150 après-midis

1500 participants environ



1,5 tonnes de
métal revalorisé



Depuis 2011, notre organisme de formation propose un panel de formations autour de la mobilité vélo pour répondre à la professionnalisation de métiers émergents et au développement de compétences nouvelles.



CERTIFICAT DE QUALIFICATION PROFESSIONNELLE ÉDUCATEUR MOBILITÉ À VÉLO

Le CQP EMV est un diplôme professionnel permettant d'enseigner et de diffuser la pratique du vélo en milieu urbain. Il est proposé par la Maison du Vélo depuis 2014.

Suite à la formation :

- 6 personnes ont créé leur entreprise dans la mobilité à vélo ;
- 6 ont commencé un emploi dans le domaine ;
- 3 sont encore en recherche d'emploi ;
- 10 poursuivent leur emploi avec de nouvelles compétences.

PARTENAIRES

AFPA Balma, FUB, EfFORMIP, formateurs-éducateurs, vélo-écoles

PUBLICS

Salariés mobilité à vélo, salariés, entrepreneurs

CHIFFRES CLÉS

2 sessions / **210h** de formation

22 stagiaires ont validés la formation

85% sont satisfaits

PERSPECTIVES 2022 :

- Augmentation du nombre de sessions : réaliser deux sessions CQP EMV sur une même année afin de pouvoir répondre au nombre grandissant de demandes (2022)
- Reconnaissance du diplôme : le diplôme CQP EMV est en cours d'enregistrement au RNCP. Une fois effectif, cela permettra de faire financer la formation avec le CPF et une fois diplômées, les personnes pourront intervenir plus facilement auprès de l'Education Nationale et donc mieux valoriser leur diplôme (en cours 2022)
- Partenariat avec AFPA : utiliser le LAB au maximum de son potentiel c'est-à-dire réaliser la formation entièrement là bas (en cours 2022)
- Innovation et méthodes pédagogiques : les formations de la Maison du Vélo sont, en partie, appréciées pour les méthodes pédagogiques actives que nous mettons en place. La crise sanitaire nous invite à réfléchir à rendre accessible les parties théoriques de la formation à distance sans perdre ses atouts.

FORMATION INITIATEUR MOBILITÉ À VÉLO

à Muret et à Toulouse

Le référentiel de la formation au Brevet Initiateur Mobilité à Vélo est défini par la FUB. La Maison du Vélo est un des organismes de formation dispensant le contenu grâce à l'expérience de sa vélo-école.

Chaque stagiaire a pu s'entraîner à animer une ou des séances vélo auprès de public enfant ou adulte. A cela s'ajoute toute la culture autour du vélo et de la prévention des risques à vélo afin d'accompagner au mieux le public.

PARTENAIRES

AFPA Balma
Muretain Agglomération
Base de loisirs Brioude

PUBLICS

Salariés, animateurs, bénévoles.

CHIFFRES CLÉS

2 sessions

48h de formation

19 stagiaires ont validés la formation.

PERSPECTIVES 2022 : Développer la formation « Intervenants Génération Vélo » à la place de l'IMV : cette nouvelle formation est définie par le dispositif Génération Vélo financé par un programme de Certificats d'Economie d'Energie (CEE). La Maison du Vélo proposera plusieurs sessions de la FIGV au cours des prochaines années. Nous contribuons ainsi au déploiement du Savoir Rouler à Vélo auprès du public enfant.

CERTIFICATION QUALIOPi

de l'organisme de formation

NEW

Au 1er janvier 2022, tous les organismes de formation devaient avoir obtenu la certification Qualiopi afin de continuer à pouvoir faire financer leurs formations par les fonds destinés à la formation professionnelle. Cette étape phare devait aligner les procédures internes à notre organisme de formation avec le Référentiel National Qualité (Qualiopi).

La Maison du Vélo, organisme de formation professionnelle depuis 2011, a mis en place la démarche en 2021. Formateurs, personnel administratif et la nouvelle chargée de développement ont été mobilisés afin de réussir cette étape. Après 21h de formation et accompagnement par Formethic, plus de 100h de travail et 7h d'audit, en novembre 2021, la Maison du Vélo est certifiée Qualiopi ! Grâce à cette démarche qualité et d'amélioration continue, nous sommes engagés pour organiser et délivrer des formations adaptées aux besoins des stagiaires (développement et évaluation des compétences, handicap, ...). Cette étape a permis de structurer l'organisme de formation et d'accompagner les formateurs internes et externes à notre structure. Ainsi, nous pouvons apercevoir le développement de ce pôle vers toujours plus de formation de professionnels de la mobilité vélo.

PARTENAIRE Formethic

PERSPECTIVES 2022 : Consolider la démarche pour l'audit de surveillance en 2023 : faire monter en compétences différents salariés sur le suivi de la qualité, généralisation des procédures, ...

Prochaines étapes en 2023 : viser le label Certif Région pour être identifié comme un organisme de formation novateur et performant ?



FORMATION RÉPARATION CYCLES

En 5 jours, les stagiaires, par groupe de 8 personnes profitent de l'atelier de 200 m² au LAB pour apprendre à :

- Elaborer un diagnostic technique d'un vélo
- Assurer la maintenance et la réparation d'une gamme élargie de vélos mécaniques (neufs et anciens)

Une auto-évaluation permet aux stagiaires de se positionner par rapport aux compétences visées. Nous les encourageons à poursuivre leurs apprentissages en participant à des ateliers participatifs de réparation vélo.

Une formation sur mesure a également été conçue pour un stagiaire voulant approfondir des notions sur le montage de vélos à assistance électrique dans le cadre de son projet de location de VAE.

PARTENAIRE

AFFPA Balma

PUBLICS

Salariés, particuliers

CHIFFRES CLÉS

6 sessions

192h de formation

45 stagiaires ont suivis la formation

(+ 450%)

91% sont satisfaits

PERSPECTIVES 2022 :

- Reconnaissance de la formation : en 2022, nous aimerions inscrire cette formation au RNCP afin de reconnaître sa pertinence pour des personnes qui souhaitent s'initier à la mécanique vélo avant de s'engager dans une formation plus longue. Ceci permettrait aux personnes de financer la formation avec leur CPF.
- Formation Label Accueil Vélo : Fin 2021, la Maison du Vélo a remporté un appel à projets du Parc National du Haut Languedoc pour former des structures labellisées « Accueil Vélo ». En mars 2022, nous allons former 2 groupes d'hébergeurs, loueurs, restaurateurs qui veulent apprendre à diagnostiquer les pannes et être en mesure d'aider leurs clients dans leurs réparations de base.

LE PÔLE SERVICES AUX PROFESSIONNELS

L'implantation supplémentaire à Labège, une réorganisation interne du pôle et une prise de conscience écologique de certaines entreprises, nous ont permis de retrouver notre niveau d'activité de 2019 auprès de ce public de salariés. Et c'est tant mieux puisque les enjeux sont encore énormes : l'Observatoire de l'AUAT (Agence d'Urbanisme de l'Agglomération de Toulouse) nous rappelle que 60 à 82% des flux domicile-travail sont réalisés en automobile.

PUBLIC

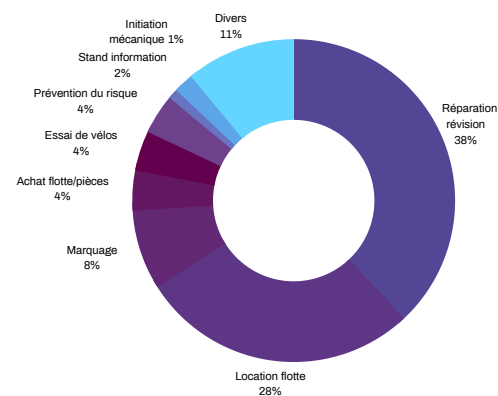
Employeurs

CHIFFRES CLÉS

Les deux prestations phares auprès des entreprises sont la révision/réparation de vélos ainsi que la location de flotte. Ces deux produits représentent à eux deux, 2/3 des recettes du pôle.

PERSPECTIVES 2022 : L'édition d'un nouveau catalogue de nos prestations est en cours de réalisation.

Répartition des prestations aux professionnels (montant facturé)



WEBINAIRES

NEW

Le passage en format webinaire de nos interventions en entreprise nous a permis de continuer à sensibiliser les professionnels de l'agglomération toulousaine et du Sicoval. Cependant, dès que possible nous avons repris nos interventions sur les sites des entreprises.

Les thématiques abordées lors de ces visioconférences d'une heure sont variées :

- Réaliser le diagnostic de mon vélo
- Pratiquer le vélo au quotidien
- Prévenir le vol de mon vélo
- Pédaler en ville sans risque

La clarté de la présentation et la maîtrise du sujet par l'animateur ou l'animatrice sont particulièrement appréciées.

PUBLIC

Salariés des entreprises de la zone aéroportuaire et du Sicoval.

CHIFFRES CLÉS

270 personnes ont suivi ces webinaires.
78% sont très satisfaits.

PERSPECTIVES 2022 : Nous poursuivons les webinaires jusqu'au printemps, l'été étant moins propice à ce type de format.



PROGRAMME OBJECTIF EMPLOYEUR PRO VÉLO

NEW

Le programme Objectif Employeur Pro-Vélo (OEPV) est un programme CEE (Certificats d'Économies d'Énergie) porté par la FUB et qui vise à accompagner 4500 employeurs (publics, privés et associatifs) dans le développement d'une culture vélo au sein de leurs établissements. Le programme propose aux employeurs un parcours d'accompagnement sur mesure par des experts, dont fait partie la Maison du Vélo. Après avoir réalisé un auto-diagnostic et bénéficié de conseils personnalisés pour améliorer sa politique cyclable, l'employeur peut utiliser une prime pour mettre en place des services proposés dans le catalogue du programme (par exemple des séances d'initiation à la mécanique vélo ou encore des parcours d'éducation à la circulation en ville). À l'issue du parcours d'accompagnement et de l'évaluation des mesures mises en place par l'employeur, celui-ci pourra être labellisé Employeur Pro-Vélo. Cette labellisation permettra de mettre en valeur la culture vélo instaurée par l'entreprise et de créer une communauté d'employeurs pro-vélo.

PARTENAIRE

FUB

PUBLIC

Employeurs

CHIFFRES CLÉS

Réalisation de réunions de cadrage sur le programme et les axes d'amélioration auprès de **4** entreprises.

PERSPECTIVES 2022 : La Maison du Vélo a été retenue pour former les futurs auditeurs des entreprises souhaitant obtenir le label OEPV. Sylvain et Thomas assureront ces formations. Par ailleurs, en tant qu'employeur nous avons également pour ambition d'obtenir le label employeur pro-vélo en 2022.

COMMUTE / ILÔVÉLO

Sur la zone aéroportuaire de Toulouse Métropole



Depuis Octobre 2020, un binôme conseiller/mécanicien se déplace au plus près des entreprises de la zone aéroportuaire avec notre Maison du vélo mobile, appelée Ilôvélo. Une récurrence de passage est réalisée sur 6 à 7 lieux différents ce qui permet de fidéliser les usagers. Les salariés ont accès à de la location, de la réparation, une petite boutique, des conseils d'itinéraires etc...

PARTENAIRES

Tisséo Collectivités

PUBLIC

Salariés de la zone

CHIFFRES CLÉS

132 déploiements en 2021

919 visiteurs avec une moyenne de 7 visiteurs par déploiement

319 prestations : 100 locations, 128 réparations et 91 gravages

PERSPECTIVES 2022 : Convergence vélo, Guinguette et exposition photo sont prévus au programme d'animation 2022 !

PACKS VÉLO PRO ET ENTREPRISES CONVENTIONNÉES

Les Packs Vélo PRO permettent de déployer nos services vélo chez plusieurs employeurs et répondent à plusieurs objectifs :

- lever les freins à l'usage du vélo chez les salarié-es ou agents ;
- améliorer la sécurité des déplacements à vélo, en initiant les salarié-es à la pratique urbaine et en leur louant des vélos vérifiés et équipés ;
- faire découvrir le vélo électrique, cargo, pliable... ;
- recueillir les évolutions entraînées dans les habitudes de déplacement.

3 Packs Vélo PRO équivalant à 30 interventions dans ces entreprises..

Nous avons aussi réalisé 8 interventions dans le cadre de la convention avec Tisséo Collectivités (hors Packs).

PARTENAIRE

Tisséo Collectivités

PUBLIC

Salariés CHU Hôtel Dieu, Air France, ASEI Ramonville.

CHIFFRES CLÉS

550 personnes sensibilisées dans le cadre la convention (Packs et hors Packs).

38 actions menées auprès de

11 entreprises et administrations.

JOURNÉE(S) IMMERSION

à la Maison du Vélo

Depuis plusieurs années, le modèle de la Maison du Vélo intéresse de nombreuses autres structures et territoires partout en France. Nous recevons des appels toute l'année où l'on nous questionne sur nos activités, nos financements ou encore notre développement.

Nous avons donc décidé de créer une nouvelle prestation pour ce type de demande sans pour autant se transformer en consultant : nous proposons désormais à ces collectivités de venir s'immerger une ou deux journées au sein de la Maison du Vélo.

Ces élu·es et technicien·nes mobilité peuvent alors se projeter plus facilement dans la création d'une maison du vélo, le lancement d'un service de location de vélo ou encore d'une vélo-école. Ils·elles saisissent l'ambiance des lieux, repartent avec de nouvelles idées et évitent des écueils sur leur projet.

Nous avons d'ailleurs déjà reçu une délégation en juin dernier, celle de Brive Agglomération en partenariat avec le bureau d'études ITER.

Une belle plaquette a été conçue et nous avons présenté ce produit « immersion » à une plénière du Congrès des Villes et Territoires Cyclables courant septembre.

Nous espérons ainsi participer au développement des services vélo en France comme le prévoit notre projet associatif (axe 2 : « essaimage »).

PARTENAIRE

Bureau d'études
mobilité ITER

PUBLIC

Collectivités

CHIFFRES CLÉS

1 journée organisée

SERVICES VÉLOS ET COMMUNICATION

Pour le Plan Vélo en Vallée d'Ariège

Fin 2019, nous avons accepté la proposition du bureau d'études en mobilités ITER de rejoindre leur groupement, avec ECO2 Initiative, pour travailler ensemble sur le Plan Vélo du Schéma de Cohérence Territoriale (SCoT) Vallée de l'Ariège. Ce SCoT regroupe les 3 communautés de communes Portes Ariège-Pyrénées (Pamiers), Foix-Varilhes et Pays de Tarascon.

La Maison du Vélo a spécifiquement travaillé sur 2 missions :

- Développement de la stratégie en matière de services vélos sur le territoire.
- Edition d'un guide des bonnes pratiques en communication pour développer la pratique du vélo au quotidien auprès des jeunes générations sur le territoire.

C'est un travail de longue haleine qui a vu le jour et qui a de nouveau élevé la Maison du Vélo en tant qu'experte de la solution vélo, y compris en dehors de Toulouse.

PARTENAIRES

ITER
ECO2 Initiative

PUBLIC

Syndicat SCoT
Vallée de l'Ariège





LE PÔLE TOURISME

Tout d'abord, il est essentiel de souligner l'attractivité croissante du cyclotourisme en France : +11% de fréquentation des itinéraires français Eurovélo par rapport à 2019 (Observatoire des fréquentations des Véloroutes).

Si nous avons encore cette année bénéficié de cet engouement (inter)national, l'augmentation de nos recettes est aussi due à notre souci d'amélioration continue: une flotte de vélos qui a progressivement augmenté au fil de l'année malgré les aléas de livraison, un dimensionnement de l'équipe plus important au cœur de la haute saison, l'intégration d'une option assurance contre le vol pour nos clients.

PARTENAIRES

VNF
OK CA ROULE
LOKKI
TULIP

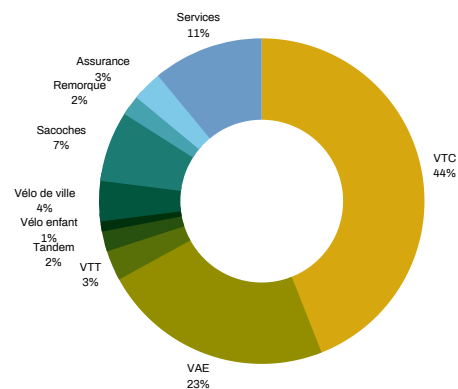
PUBLICS

80% touristes itinérants
20% excursionnistes à la journée

CHIFFRES CLÉS

5035 réservations dont 60 % durant les mois de juillet / août.

Répartition des recettes par produit



PERSPECTIVES 2022 : L'ouverture de la Maison Cantonnière toute l'année. Le recrutement d'une ou deux personnes pour continuer à développer notre offre loisirs et voyage. La location de support pour smartphone.



Malgré une année encore dépendante des différentes règles sanitaires, la Maison du vélo a pu promouvoir le vélo en dehors de ses murs à de nombreuses reprises. L'objectif est d'être présent sur ces événements ou des animations touchant une large palette de public.

25 mai - 4 juin
Allons-Y À Vélo

10 mars
Essai de vélos
Maison du Vélo

Mai à Vélo - 1ère édition
Inauguration LAB AFPA
Essai de vélos Maison du Vélo
Pauses méca Ilôvélo
Fête du Vélo Station V
Webinaire «Mon 1er voyage à vélo»

5 juillet
Webinaire
«Mon voyage à vélo de l'été»

23 septembre
Gro'concours de pédales molles
Festival Fifigrot

28-29 septembre
Présentation des Journée(s)
Immersion aux collectivités
Congrès du Club des villes et
territoires cyclables





11 septembre

Conseils location loisirs

Foire de Toulouse - MEETT

Semaine européenne de la mobilité 16-22 septembre

Atelier participatif Quint Fonsegrives

Marquage Bicycode Cahors

Animations et conseils à la mobilité Square Charles de Gaulle

Soirée projection «Why We Cycle» Maison du Vélo

19 octobre

Prévention santé

Salon Seniors Occitanie

7 octobre

Soirée témoignage

Avant-première du documentaire
«La Roue Libre» Utopia Borderouge

18-19 novembre

Conseils location loisirs

Village d'Hiver de la Haute-Garonne

PERSPECTIVES 2022

- Lancer une librairie d'ouvrages dédiés au vélo (récit de voyage, plaidoyer, jeunesse...) qui seront vendus à l'accueil de la Maison du vélo.
- Programmer une petite série de projections de films dans la cour de la maison du vélo durant le printemps et l'été.
- Organiser une bourse aux vélos (vente de vélos d'occasion entre particuliers).
- Programmer des actions socioculturelles, types projections, expos, ateliers dans la maison cantonnière pendant la saison basse.

Les activités de la Maison du Vélo se multipliant, le service communication a décuplé ses actions et ses compétences pour faire savoir, faire aimer et faire agir un nombre majeur de cyclistes, potentiels ou affirmés. Ces actions concernent l'ensemble des activités de la Maison du Vélo, d'Ilôvélo et de la Station V de Labège.

COMMUNICATION de la Maison du Vélo

La Maison du Vélo poursuit sa croissance concernant sa présence en ligne, avec un nouveau record de visiteurs sur son site web notamment. Les pages concernant la location de vélos (quotidien ou tourisme) sont particulièrement plébiscitées. La page du Canal à Vélo a même battu les records d'audience en août, en passant même devant la page d'accueil. La page concernant les aides à l'achat de vélos a considérablement amélioré la qualité de notre référencement.

Sur les réseaux sociaux, nous continuons d'interagir avec notre dynamique communauté en leur proposant des contenus de plus en plus réguliers. Les publications qui plaisent le plus sont celles qui nous sont propres, notamment les photos d'équipe ou relatant la vie de l'association.

Nous avons aussi produit des supports de communication spécifiques pour le nouveau service mobile Ilôvélo : page web, kit com en ligne pour les entreprises, signalétique pour le stand...

L'année 2021 a vu l'installation d'une nouvelle enseigne que nous attendions depuis longtemps, et qui devrait être mise en valeur avec le prochain ravalement de la façade.

Enfin, nous avons considérablement amélioré la communication interne avec l'édition d'une gazette mensuelle papier, distribuée à l'ensemble des salarié-es et des membres du CA. Elle permet à chacun-e de recevoir le même niveau d'information sur les projets en cours ou à venir.

PERSPECTIVES 2022 : Refonte de la communication des services aux professionnels, réaliser une nouvelle campagne d'affichage, produire plus de contenu propre y compris au format vidéo

SITE WEB

75 221 visiteurs (+40%)

NEWSLETTER

5642 mails en moyenne (+4%)

RÉSEAUX SOCIAUX

8 247 abonnés (+10%)

PRÉSENCE MÉDIAS

52 mentions (-20%)

COMMUNICATION de la Station V de Labège

Courant 2021, la Station V a connu un fort développement de sa communication externe, avec l'élaboration d'actions ciblées via des canaux spécifiques, à savoir :

- la rédaction et l'envoi d'une newsletter mensuelle,
- l'animation des pages Facebook et LinkedIn au contenu varié,
- la mise à jour du site internet et de son agenda d'événements,
- la création d'affiches pour faire connaître les interventions en entreprise et les événements propres à la Station V,
- la production de signalétique pour améliorer la visibilité hors les murs : flyer, nappes, oriflamme, t-shirts et vestes pour l'équipe.

Sur les canaux digitaux on constate une croissance sur l'année mais aussi de vraies variations liées à la saisonnalité.

SITE WEB

2 660 visiteurs

NEWSLETTER

172 mails en moyenne

RÉSEAUX SOCIAUX

341 abonnés

PERSPECTIVES 2022 : Améliorer le site web, être plus présent sur LinkedIn et faciliter le relais com par les partenaires.



EXPOSITION PHOTO

sur le projet Commute/Ilôvélo

NEW

Dans le cadre du projet Commute, nous nous sommes engagés à réaliser 10 portraits de cyclistes salariés de la zone aéroportuaire et à les valoriser. L'objectif : encourager leurs collègues à réaliser leurs trajets domicile-travail à vélo. Nous avons organisé en octobre un shooting photo à vélo où des salariés de différentes entreprises, aux pratiques vélo variées, se sont portés volontaires comme modèles. Une exposition de 10 photos sur aludibond a ainsi été réalisée. Les prises de vues en rafales nous permettent aussi de réaliser des flipbooks pour mettre en avant le mouvement à vélo, ainsi qu'une vidéo.

PUBLICS
Employeurs
et salariés
de la zone
aéroportuaire



PERSPECTIVES 2022 : Organiser la programmation de l'exposition dans les entreprises, réaliser les flipbooks et la vidéo.

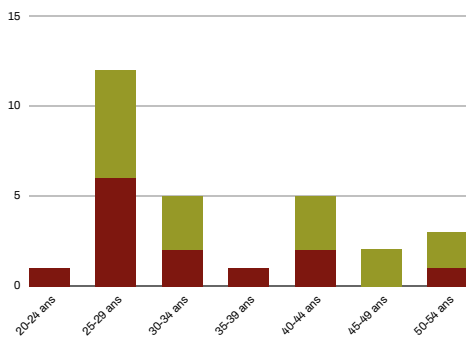
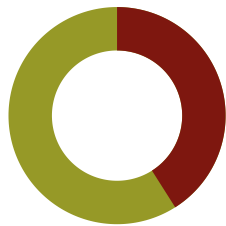




La Maison du Vélo prend de l'ampleur et cela s'illustre parfaitement dans les chiffres du bilan social de l'association. L'effectif est passé de 22 salarié-es à 29 en un an et cette dynamique se ressent aussi dans le grand nombre de bénévoles ayant rejoint l'association en 2021.

BILAN SOCIAL

L'ÉQUIPE SALARIÉE



POLITIQUE D'EMBAUCHE



Politique jeunesse

- 3 apprentis
- 3 Aides emploi jeune

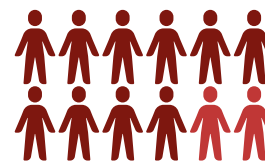
Emplois aidés

- 3 Parcours Emploi Compétences
- 2 emplois francs

Statut RQTH

- 1 AMEETH

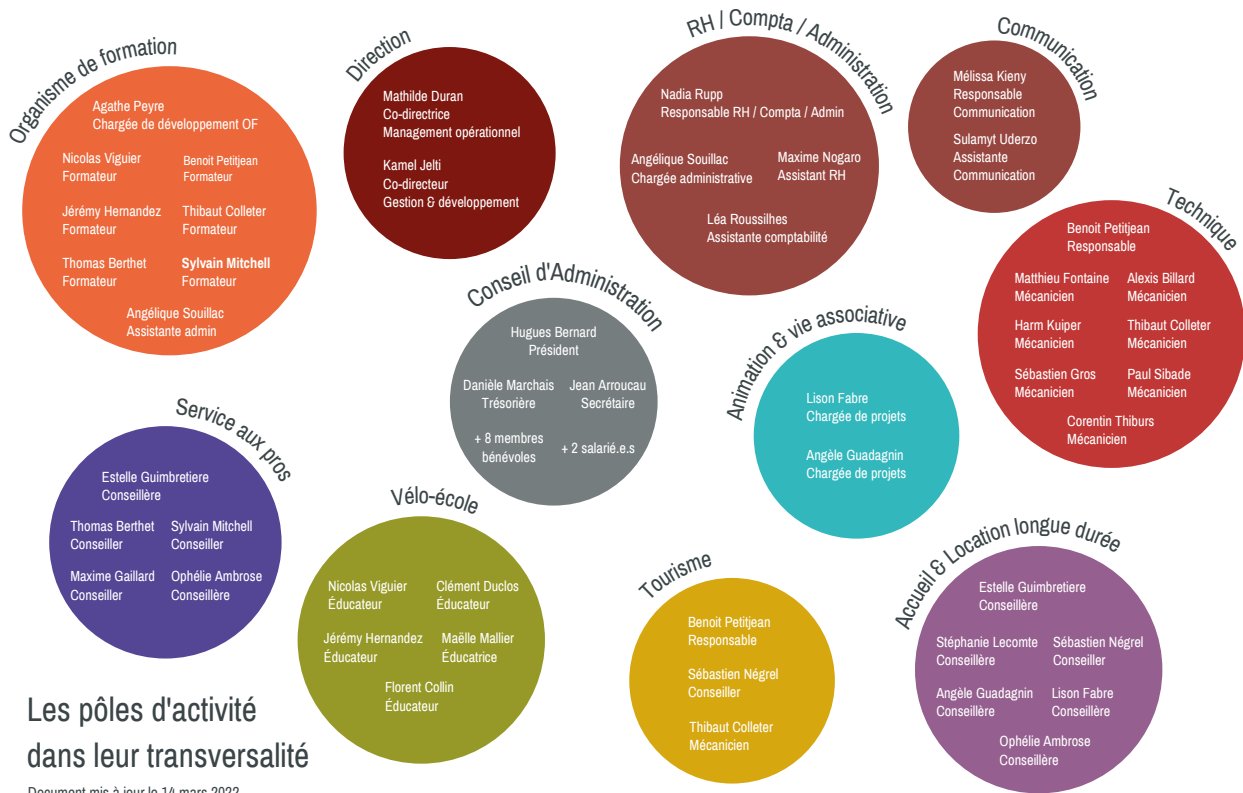
L'ÉQUIPE BÉNÉVOLE



12 membres du Conseil d'Administration

- 10 bénévoles
- 2 salarié-es





Les pôles d'activité dans leur transversalité

Document mis à jour le 14 mars 2022



+ les absent-es : Nadia, Kamel, Maxime, Sebastien, Léa

ERASMUS+ : 1ÈRE MOBILITÉ APPRENANTE DANS LE CADRE DU CONSORTIUM CAP 2027 PORTÉ PAR SAMBA RÉSILLE

du 20 au 26 novembre en Belgique

La Maison du Vélo fait partie depuis début 2021 d'un consortium de 4 associations culturelles toulousaines (Samba Résille, Tia-Paula, le COCU, la Maison du Vélo Toulouse). Ce groupement opéré dans une démarche de développement des structures et de volonté de s'inspirer de bonnes pratiques européennes, nous permet d'organiser des mobilités d'individus entre 2021 et 2027. La première a eu lieu en novembre. Nous avons été reçus par Provelo Belgique, notre homologue belge qui propose les mêmes services que nous et bien plus ! Doté de 100 salariés et de 15 ans d'expérience de plus que la Maison du Vélo, nous sommes revenus avec plein d'inspiration pour faire avancer notre structure et développer des projets pour fabriquer encore plus de cyclistes à Toulouse et autour.

Nous avons aussi visité les ateliers de la rue Voot et l'association Cyclo pour nous inspirer sur les sujets des ateliers participatifs, de la location de vélos enfants et l'accompagnement de tous les publics à l'acquisition d'un vélo.

Une mobilité apprenante dans le cadre d'Erasmus+ est, comme son nom l'indique, l'occasion d'apprendre.

Dans le cadre de cette semaine en Belgique, nous avons mesuré à l'aide d'une auto-évaluation avant / après l'impact de la mobilité sur les compétences des personnes.

Notons que les mobilités dans le cadre d'Erasmus+ sont des opportunités pour développer un large éventail de compétences, qu'elles soient techniques, managériales ou plus transversales.

PERSPECTIVES 2022 : En février 2022, l'équipe salariée de la Maison du Vélo s'est réunie pour décider d'un ou plusieurs projets à mettre en place à Toulouse suite à la visite en Belgique. Nous prévoyons de mettre en place le projet « Un vélo pour 10 ans » : permettre aux enfants d'avoir un vélo adapté à leur taille tout au long de leur croissance et apprendre à entretenir son vélo. Nous sommes également plein d'enthousiasme pour :

- améliorer l'apprentissage de l'autonomie à vélo pour les élèves de primaire (inspiration du Brevet du cycliste de Provelo)
- mettre en place des outils pour optimiser notre communication interne et externe
- développer des services de testing de vélo pour augmenter l'adoption du vélo
- améliorer le recyclage des vélos que nous récupérons

Prévoir d'autres mobilités en lien avec nos métiers et le fonctionnement de notre structure d'ici 2027.

PARTENAIRES

Erasmus+
Samba Résille, Tia-Paula, le COCU
Provelo Belgique,
Cyclo, les ateliers de Voot

PUBLIC

14 salariés,
2 bénévoles de la Maison du Vélo

CHIFFRES CLÉS

35h de découverte et d'ateliers structurés





DYNAMIQUE BÉNÉVOLES

En septembre 2021, nous avons lancé un appel à bénévoles qui a rencontré un vif succès puisqu'une trentaine de nouveaux bénévoles se sont mobilisés. Depuis, 3 grands projets se sont dégagés avec ce groupe suite à des réunions dédiées :

- La mobilisation et l'amélioration autour de l'atelier participatif. Soulignons par exemple l'existence depuis peu d'un planning pour assurer la présence de bénévoles sur chaque créneau.
- La formation des bénévoles selon 3 axes : la mécanique, la pédagogie et l'accueil inclusif (non discriminant, non sexiste...). Sur le volet mécanique, les bénévoles les moins aguerris peuvent désormais faire leurs armes sur le démontage ou révision de vélos stockés dans la «cage» chemin Lapujade. C'est aussi l'occasion de faire le grand ménage à ce local.
- La remise en état de vélos d'occasion comme activité régulière de la Maison du Vélo. Les vélos d'occasion ainsi remis en état pourront être selon les cas, donnés, prêtés, vendus ou loués à des associations ou des particuliers.

Nous mettons d'ores et déjà la priorité :

- sur des vélos enfants pour éventuellement reproduire l'idée d'un service de location longue durée à destination des familles,
- sur les cadres ouverts ou les petites tailles de cadre car il est couramment plus difficile pour les femmes de trouver un vélo d'occasion.

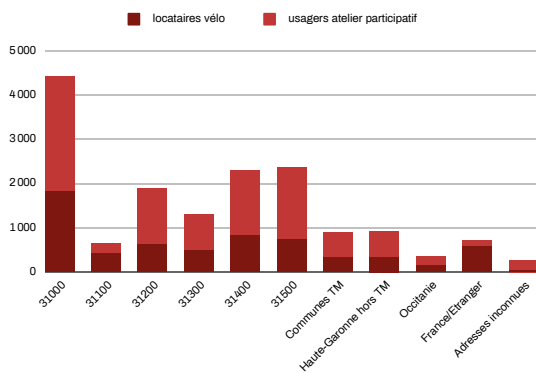
PERSPECTIVES 2022 : Créer une dynamique similaire autour d'un pool de bénévoles pour la vélo-école et les animations.

FOCUS 11 ANS D'ADHÉSION

Depuis sa création en 2005, l'association la Maison du Vélo a toujours accueilli en son sein des adhérentes et adhérents voulant s'inscrire dans une démarche de mobilité douce et active. Nous avons voulu éclairer cette belle dynamique en collectant et analysant 11 ans d'adhésion à notre structure. L'objectif étant de déterminer notre impact sur les territoires en identifiant les lieux de résidence des usagers adhérents de la Maison du Vélo. En général, les membres de l'association bénéficient des services réservés à leurs membres à savoir le service de location longue durée, l'atelier participatif et les cours vélo-école. Néanmoins, une proportion des adhésions sont des personnes sympathisantes marquant ainsi leur soutien à notre association. Par conséquent dans cette note, nous ne comprenons pas les usagers du restaurant, les clients de notre boutique, les locataires des vélos loisirs, les stagiaires de nos formations et les salariés des entreprises dans lesquels nous intervenons. Cette analyse porte sur une période de 11 ans (2010/2021).

En nous basant sur les statistiques depuis 2010, nous avons identifié les lieux de résidence des adhérents de la Maison du Vélo. Ces chiffres indiquent que 86% d'entre eux résident sur le territoire de Toulouse Métropole. Nous avons tracé leur ville de résidence et nous avons constaté que les locataires de vélo et les usagers de l'atelier participatif proviennent des 35 communes du territoire métropolitain (exception de Beaupuy et Mondouzil). Environ 13 735 personnes habitaient le territoire de Toulouse Métropole lorsqu'elles ont adhéré à la Maison du Vélo. Parmi elles, 5 213 ont souscrit un abonnement pour la location d'un vélo et 8522 sont venus s'initier à la mécanique dans l'atelier participatif.

Répartition par zone géographique du nombre d'adhérents 2010-2021



Le graphique ci-dessus indique la répartition géographique des 16 000 personnes ayant adhéré à la Maison du Vélo sur la période de 2010 à 2021.

Ce visuel riche d'enseignements précise également que les services proposés par la Maison du vélo attirent 70 % de personnes résidant à proximité ou bénéficiant du cheminement vert offert par le Canal du Midi. C'est le cas des codes postaux 31000, 31200, 31400 et 31500.

Le tableau suivant permet d'apporter des précisions sur les différents lieux de résidence et leur prédominance par type d'activités.

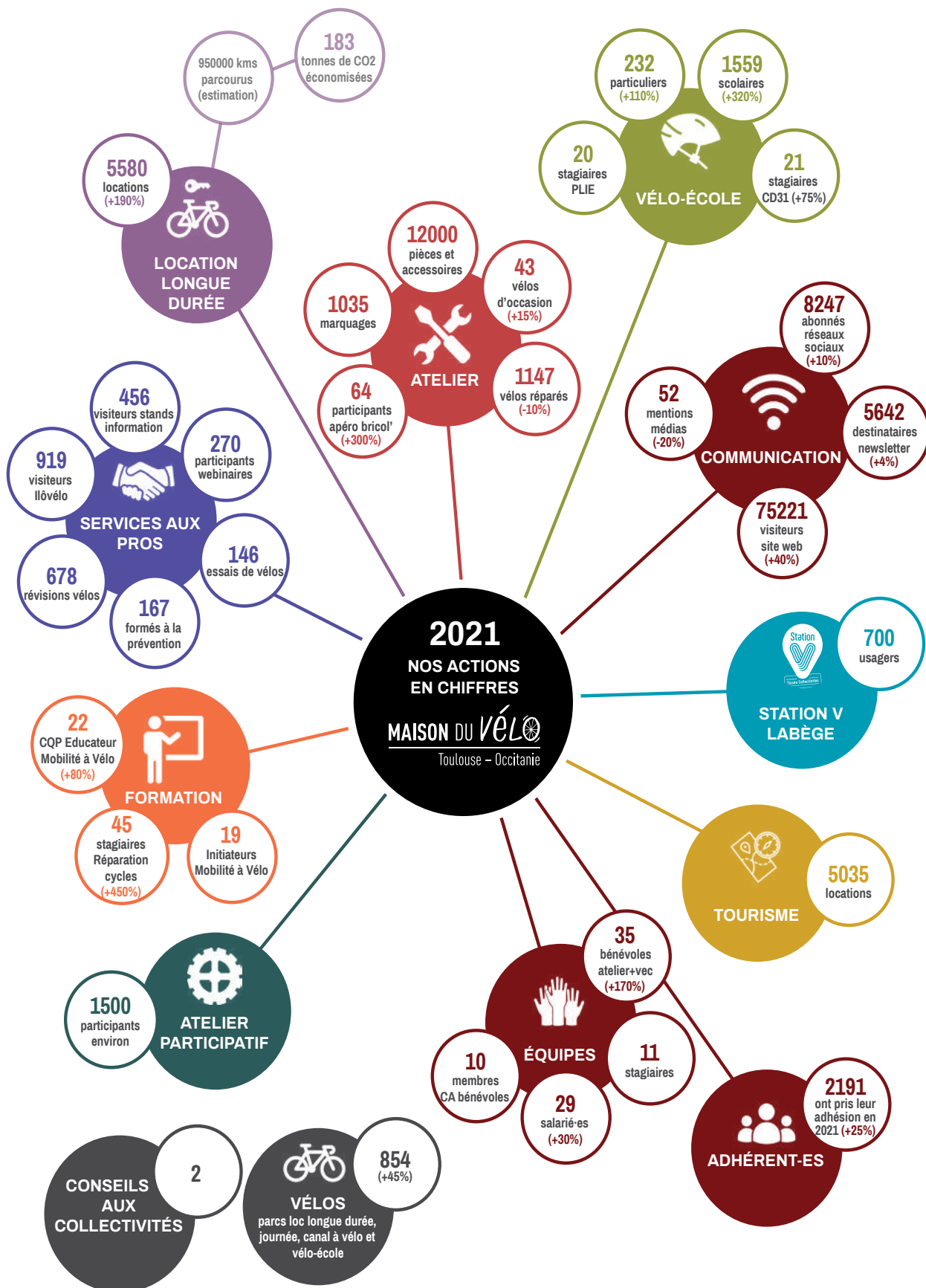
Un des constats de cette étude nous éclaire sur la proportion de 40% d'adhérent.e.s souhaitant bénéficier du service de location longue durée. Les usagers de l'atelier, de la vélo école et les sympathisants représentent près de 60 % des adhérents de la Maison du Vélo.

Ce focus démontre notre capacité à mobiliser l'adhésion à notre association sur un territoire qui va au-delà de l'implantation de notre bâtiment central.

Pres de 20% des personnes qui ont adhéré à la Maison du Vélo, c'est-à-dire 3101 adhérent.e.s sont résidents d'une ville (ou d'un village) hors Toulouse.

Répartition géographique du lieu de résidence des usagers de la MDV par type d'activités - Période 2010/2021								
	Code postaux	Quartiers	"Nombre d'adhérents"		Nombre de Locataires Vélo		"Nombre d'usagers Atelier participatif"	
Toulouse	31000	"Capitole/Carmes/Arnaud Bernard/Amidonniers/Compans/Chalets/Matabiau/Saint Aubin"	4 415	28%	1 824	29%	2 591	27%
	31100	Saint Cyprien/Patte d'Oie/Croix de Pierre/ Cépière	626	4%	410	7%	216	2%
	31200	Minimes/Lalande/ Sept Deniers/ Trois Cocus/Borderouge/ Croix Daurade	1 883	12%	621	10%	1 262	13%
	31300	Purpan/Lardenne/Pradettes/ Saint Simon/Mirail	1 295	8%	486	8%	809	8%
	31400	Demoiselles/Montaudran/Rangueil/Saint Michel/ Le Busca	2 281	14%	815	13%	1 466	15%
	31500	"Bonnetoy/Marengo/Jolimont/Roseraie/Cote Pavée"	2 348	15%	731	12%	1 617	17%
Communes TM		Communes TM	887	6%	326	5%	561	6%
Haute Garonne - Hors TM		Haute Garonne - Hors TM	911	6%	335	5%	576	6%
Occitanie		Occitanie	341	2%	150	2%	191	2%
France/Etranger		France/Etranger	701	4%	563	9%	138	1%
Adresses inconnues (personnes de passage)			261	2%	31	0%	230	2%
Totaux			15 949		6 292	39,5%	9 657	60,5%

quelques chiffres





Maison du Vélo Toulouse - Siège social

12 bd Bonrepos - Toulouse
05 34 40 64 72
contact@maisonduvelotoulouse.com

Pôle Tourisme

89 bd Pierre Sémard - Toulouse
09 53 55 33 83
tourisme@maisonduvelotoulouse.com

Vélo-école

Les herbes folles - 37 chemin Lapujade - Toulouse
09 72 19 92 02
velo.ecole@maisonduvelotoulouse.com

www.maisonduvelotoulouse.com



LAB - organisme de formation

73 rue Saint Jean - Balma
formations@maisonduvelotoulouse.com

Station V

61 rue Pierre et Marie Curie - Labège
05 61 75 80 80
mdmc@maisonduvelotoulouse.com

