

RAPPORT D'ACTIVITÉ 2025



MAISON DU
VÉLO 
Toulouse - Occitanie

SOMMAIRE

Mot du président	p. 1
L'asso	p. 3
2025 en chiffres	p. 6
Ça a bougé en 2025!	p. 7
Focus : politique handicap	p. 9
Nos richesses humaines	p. 11
Une communauté engagée	p. 13
Faire vivre le vélo au quotidien	p. 15
Location longue durée	p. 17
Tourisme & loisirs	p. 20
Vélo-école	p. 23
Mécanique	p. 27
Organisme de formation	p. 29
Animation & événements	p. 31
Services aux pros	p. 36
Station V	p. 39



MAISON DU
VELO
Toulouse - Occitanie



LE MOT DU PRÉSIDENT

Chères adhérentes, chers adhérents,
Chères amies, chers amis,
Chers partenaires,

L'année 2025 a été marquée par des défis et des incertitudes, mais aussi par la résilience et l'adaptation. Malgré les turbulences qui ont touché de nombreux acteurs associatifs et publics, la Maison du Vélo a confirmé sa solidité, son utilité et sa capacité à s'adapter et à se projeter.

Notre action s'est appuyée sur cinq principes fondamentaux qui structurent notre engagement et donnent sens à notre projet.

Le premier principe est que la Maison du Vélo soit à la hauteur de son projet citoyen. À Toulouse et dans sa métropole, nous souhaitons une structure fédératrice, capable de rassembler sans opposer ni segmenter. Nous refusons de cloisonner les pratiques entre cyclistes du quotidien et sportifs, militants et usagers occasionnels, familles, enfants, étudiants ou actifs. Notre ambition est de **faire du vélo un bien commun**, accessible à tous.

Rendre le vélo accessible ne se limite pas à encourager la pratique. Cela implique également d'accompagner, de sécuriser et de transmettre des compétences. En effet, faire du vélo requiert des savoir-faire concrets, tels que réparer une crevaillon, comprendre un déraillement, entretenir ses freins et son éclairage, et garantir sa sécurité. Pour de nombreux citoyens, ces gestes ne sont pas évidents. C'est là que la Maison du Vélo joue un rôle essentiel : en proposant des ateliers, en transmettant des compétences, et en redonnant de l'envie et de l'autonomie.

Sans maîtrise technique, l'usage durable du vélo est impossible. De plus, sans accompagnement, l'égalité d'accès à cette mobilité n'est pas assurée.

C'est pourquoi nous poursuivons et renforçons nos actions auprès de publics diversifiés, notamment les jeunes, les femmes, les personnes

en situation de handicap, les personnes en difficulté de mobilité, les nouveaux arrivants et les publics les plus fragiles.

Le deuxième principe repose sur la transversalité. La Maison du Vélo n'est pas seulement un lieu, c'est aussi un carrefour et un espace unique, à la fois lieu de services et lieu de projets, à la croisée de plusieurs champs d'intervention : les mobilités, l'éducation, la formation, le tourisme et l'action sociale.

Nous avons initié de nombreux projets, certains ayant vu le jour, d'autres nécessitant encore consolidation, et d'autres encore à imaginer. Le **développement du tourisme à vélo**, notamment autour du canal, **le travail avec les écoles** pour toucher les jeunes publics, et **l'accompagnement vers l'autonomie pour les publics fragiles** témoignent de notre vaste champ d'action. Ces initiatives méritent d'être créées dans le paysage toulousain, développées et pérennisées.

Cette approche transversale est l'une des forces de la Maison du Vélo. Elle doit être consolidée, approfondie et durablement intégrée au territoire toulousain.

Le troisième principe est le professionnalisme. Nous avons opté pour une équipe salariée solide, engagée et compétente, travaillant dans des conditions dignes et structurées.

À cet effet, nous avons mis en place un comité social et économique (CSE), appliqué une convention collective favorisant l'ancienneté et la polyvalence, conclu un accord d'intéressement, et plus largement, respecté le droit du travail et veillé à la prévention et à la préservation de la santé au travail.

Ces évolutions reflètent notre **exigence de faire coïncider notre projet associatif avec des pratiques internes rigoureuses.** Une structure qui défend une société plus juste doit également être exemplaire en interne.

Le quatrième principe est celui de la communauté. La Maison du Vélo n'est pas seulement une équipe salariée ; c'est une communauté dynamique qui associe étroitement **salariés, bénévoles et adhérents.** Ces derniers sont présents dans les ateliers d'auto-réparation, l'apprentissage auprès des plus jeunes, la vie associative et la gouvernance.

Nous avons choisi de rester une association, un modèle qui préserve notre histoire, notre ancrage territorial, notre indépendance et la fidélité à notre objet social. Faire communauté nous permet de tenir dans les moments difficiles, donne du sens à notre action et constitue la singularité et la force de la Maison du Vélo.

Le cinquième principe est celui de l'ouverture : ouverture à de nouvelles perspectives, aux évolutions de la société, aux nouveaux besoins et aux publics encore insuffisamment touchés. C'est aussi l'ouverture à la remise en question de nos pratiques et à l'évolution de notre modèle.

Préparer l'avenir, c'est aussi élargir notre ambition sociale. Il s'agit de permettre à des familles aux budgets contraints d'accéder aux vacances, aux loisirs et à la découverte, grâce à des formes de tourisme social à vélo, accessibles et émancipatrices que nous devons imaginer.

Reconnaître que **le vélo est bien plus qu'un simple moyen de transport**, c'est aussi l'envisager comme un outil de santé et de bien-être. Nous considérons la pratique du vélo comme **un levier pour accompagner les maladies physiques et mentales, pour soulager, remobiliser, redonner confiance et autonomie.**

Nous pensons également à un public essentiel pour l'avenir de notre territoire : **les étudiants.** À Toulouse, ils sont nombreux, dynamisent la ville et influencent ses usages. La crise sanitaire a révélé leur précarité, auparavant cachée. Il est

donc primordial d'aller à leur rencontre et de leur proposer des solutions accessibles, adaptées et concrètes. Les étudiants sont un levier de transformation des habitudes et un **moteur de diffusion des mobilités durables au sein de la société.**

2025 a été une année difficile, certes. Mais nous avons tenu bon et, surtout, nous avons su préparer l'avenir. L'année 2026 reste marquée par des incertitudes. **Grâce à notre agilité, notre savoir-faire et notre capacité à rebondir, nous avons toutefois su nous donner des perspectives.** Ces perspectives, nous devons les porter collectivement.

Nous sommes du bon côté de l'histoire : celui de la **bifurcation écologique**, d'une ville plus apaisée, où il fait bon vivre, où les déplacements sont plus doux, plus sûrs et plus humains.

La Maison du Vélo est à la fois un acteur associatif et un projet collectif au service de l'intérêt général. Elle représente plus largement un projet de société. Ce projet, nous continuerons à le faire vivre, ensemble.

Hugues BERNARD
Président de la Maison du Vélo



L'ASSO

À **Toulouse** comme ailleurs, le vélo n'est pas qu'un simple mode de déplacement : c'est un **levier de transformation sociale, écologique et territoriale.**

La Maison du Vélo agit depuis **20 ans** pour développer la pratique du vélo au quotidien.

Association d'intérêt général, elle accompagne tous les publics (particuliers, collectivités, entreprises) à travers des actions concrètes : location, apprentissage, réparation, sensibilisation et animation du territoire.

Son action vise à lever les freins à la pratique, qu'ils soient économiques, techniques ou culturels, et à permettre à chacune de se déplacer à vélo en autonomie.

Implantée localement, la Maison du Vélo s'inscrit dans une dynamique territoriale forte, en lien avec de nombreux partenaires publics et privés, pour faire du vélo une solution de mobilité accessible et durable





2025 EN CHIFFRES

3 268
adhérent·es

25
ETP

31
événements
grand public

958
vélos

1 658
vélos révisés
pour le grand
public

121
interventions
en entreprise

2 231
jeunes accompagné·es

ÇA A BOUGÉ EN 2025 !

AYAV nouvelle génération

En 2025, le programme Allons-Y À Vélo (AYAV) fait peau neuve avec une refonte complète de son identité avec désormais 3 formats. Un nouveau souffle pour continuer à mobiliser autour du vélo avec des actions plus lisibles, plus accessibles et toujours aussi engagées.

Des vélos pour tous·tes

La flotte s'enrichit de vélos adaptés : semi-couché, tricycle, vélo à enjambement bas. Une avancée concrète pour rendre la pratique plus accessible et inclusive.

20 ans de la Maison du Vélo

En 2025, la Maison du Vélo a célébré ses 20 ans. Deux décennies d'engagement pour faire du vélo un levier de transformation, et une belle occasion de rassembler celles et ceux qui font vivre le projet.

Le réemploi prend de l'ampleur

La boutique de vélos d'occasion se développe avec une ouverture hebdomadaire chaque mercredi. Une nouvelle étape pour favoriser l'accès à des vélos reconditionnés, à prix accessibles.

Un nouveau point de location à Tournefeuille

Avec l'ouverture du Rayon à Tournefeuille, la Maison du Vélo étend sa présence sur le territoire. Un nouveau lieu dédié à la mobilité cyclable, en partenariat avec la commune.

Nouveau partenariat avec le Grand Ouest Toulousain

La Maison du Vélo étend son action sur le territoire avec un nouveau partenariat avec le Grand Ouest Toulousain. Stands grand public, sensibilisation au réemploi et cours de remise en selle : des actions concrètes pour rapprocher le vélo du quotidien.

Un partenariat avec la Région Occitanie

La Maison du Vélo s'inscrit dans le programme régional de développement des services vélo. Aux côtés de la Région et de son prestataire Koboo, nous contribuons à déployer et entretenir des flottes de vélos sur le territoire.



Un nouvel outil pour gérer la flotte

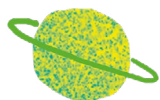
L'année 2025 marque la généralisation de Fleetiz dans nos activités. Un outil structurant pour améliorer la gestion, le suivi et la maintenance des vélos au quotidien.

Former à rouler en sécurité

Des formations à la sécurité à vélo ont été proposées aux agent·es de la Mairie de Toulouse. Une action concrète pour accompagner les évolutions de pratiques professionnelles.

Des actions au cœur des entreprises

En partenariat avec Tisséo Collectivités, plusieurs roadshows et pique-niques vélo ont été organisés. Des temps forts pour sensibiliser salarié·es et employeurs aux mobilités actives.



UNE POLITIQUE EN FAVEUR DES PERSONNES EN SITUATION DE HANDICAP

Le vélo n'est pas encore accessible à tous-tes et a fortiori si on est en situation de handicap.

Il y a deux ans, la Maison du Vélo s'est dit que ça n'était pas une fatalité et a décidé d'agir pour améliorer l'accessibilité de ses services et la qualité d'accompagnement de ses publics.

Voici les lignes qui ont bougé :

Informer

Une page web de conseils spécifiques a été créée pour faire découvrir les structures partenaires sur le territoire, les aides sollicitables ou encore les différents types de vélo du marché : <https://www.maisonduvelotoulouse.com/velo-et-handicap/>

Conseiller & orienter

- 12 salarié-es (tous métiers confondus) ont suivi une journée de sensibilisation par PRAXIE DESIGN pour mieux orienter les personnes en situation de handicap dans leur pratique vélo. Nous avons notamment testé les différents types de vélo adaptés.

- Les 5 éducateurs de la Vélo-école ont suivi une formation dispensée par EFFORMIP sur la prise en charge des publics ayant des limitations physiques ou psychique.



Mettre à disposition

Notre flotte comprend désormais 5 types de vélos adaptés aux personnes en situation de handicap (dont 4 mis à disposition par la Mairie de Toulouse) :

- 1 vélo à assise et cadre surbaissé pour les personnes ayant des problèmes de flexion
- 1 trike couché plus particulièrement destinée à de plus longue balade et au tourisme à vélo
- 1 tricycle semi-couché pour des personnes ayant des troubles de l'équilibre
- 2 triporteurs pouvant accueillir des personnes en fauteuil ou amputées
- 1 tandem pouvant être utilisé par une personne malvoyante (en binôme)

En 2026, d'autres actions sont prévues :

Faire rêver

La Maison du Vélo est partenaire de l'aventure sportive de Tony MOGGIO, tétraplégique qui va parcourir en handbike le Canal des deux mers au mois de mai 2026

Faire essayer

Deux événements spécifiques seront organisés en 2026

- Le premier en juin où une balade en vélo adapté sera organisée à la Ramée (partenariat avec l'ASEI)
- Le deuxième en octobre s'appelle « vélo & co » et permettra au grand public de venir essayer des vélos adaptés et d'échanger avec les associations présentes

Faciliter

Tous nos sites seront équipés d'une rampe d'accès

NOS RICHESSES HUMAINES

Derrière chaque action menée par la Maison du Vélo, il y a une équipe engagée, aux profils variés, qui fait vivre le projet au quotidien.

Salarié-es, bénévoles, volontaires : tous-tes contribuent, à leur échelle, à construire une structure dynamique, en constante évolution.

Chiffres clés

25,5
ETP moyen
stable (2024 : 25,69)

40 ans
d'âge moyen

4,5
ans d'ancienneté
moyenne
(3,6 en 2024)

Rémunération

13,62 €
brut
salaire horaire moyen

Forfait Mobilité Durable
6 682 €
[stable/2024]

Structure de l'emploi

92 % | **35 %**
en CDI | turn-over

Égalité & inclusion

34 % de femmes
Écart salaire médian H/F : **-4,08%**
Écart entre le + petit et le + haut salaire : **2,1**

Formation

- 32 personnes formé-es
- 11 heures de formation / ETP (18h en 2024)
→ mécanique vélo, gestion du temps, sécurité incendie, handicap & vélo



Dialogue social & CSE

5 830 € +
budget CSE

De nouveaux congés mis en place : congé pour bénévolat, congé pour mobilité décarbonnée et congé «bonus». Fin 2025, une analyse des risques psychosociaux a été engagée avec Prévaly. Ce travail, mené avec une psychologue du travail, vise à améliorer les conditions de travail et à définir des actions prioritaires intégrées au DUERP.

Cohésion & vie d'équipe

Des temps collectifs tout au long de l'année renforcent les liens au sein de l'équipe et participent à la dynamique collective :

- journée d'oxygénation : une soirée et une journée rando en Ariège
- repas de fin d'année salarié-es et bénévoles chez Yaz Cantine

Perspectives 2026

- Formations : à la prévention des Violences Sexistes et Sexuelles (VSS), Sauveteur-euse secouriste du travail (SST)
- Mise en place du plan d'action de la prévention des risques psychosociaux
- Amélioration des postes de travail

UNE COMMUNAUTÉ ENGAGÉE



41

bénévoles actif·ves

atelier participatif

14 ♂ / 7 ♀

vélo-école

6 ♂ / 1 ♀

membres du CA

10 ♂ / 3 ♀

3 268

adhérent·es

Loc longue durée : 2 046

Atelier participatif : 1 129

Vélo-école : 93

La Maison du Vélo s'appuie sur une communauté active de bénévoles et d'adhérent·es, qui contribuent chaque jour à faire vivre le projet.

En 2025, 28 bénévoles se sont impliqués aux côtés de l'association, principalement au sein de l'atelier participatif, ainsi que dans les actions de la vélo-école. Leur engagement est essentiel pour accompagner les usager·es et transmettre les savoirs dans un cadre convivial et accessible.

Si l'engagement reste majoritairement masculin, certaines dynamiques, notamment à l'atelier participatif, témoignent d'une évolution vers plus de mixité.

Avec 3 175 adhérent·es, la Maison du Vélo confirme son ancrage local et l'intérêt croissant pour ses actions. L'association poursuit son engagement pour favoriser une participation toujours plus diverse et inclusive.



FAIRE VIVRE LE VÉLO, AU QUOTIDIEN



Faire du vélo une évidence ça se construit au quotidien, au contact des publics et des réalités de terrain.

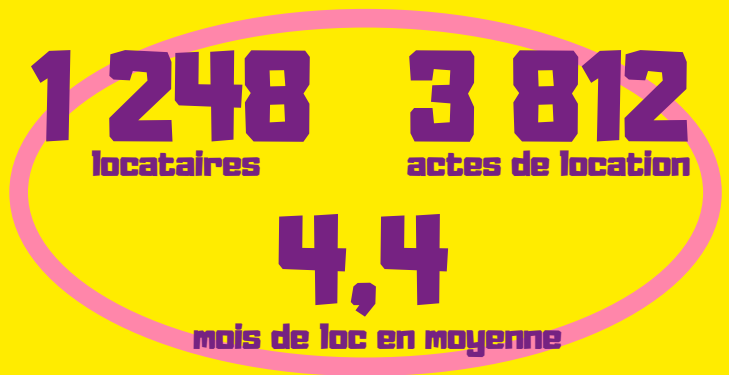
À la Maison du Vélo, cette ambition se traduit par des actions concrètes et complémentaires : apprendre, s'équiper, pratiquer, entretenir et transmettre.

De la location longue durée à la Vélo-école, des ateliers de mécanique aux actions de sensibilisation et aux services aux professionnels, nous accompagnons tous les publics pour inscrire durablement le vélo dans les usages.

LOCATION LONGUE DUREE

La location longue durée est un pilier des actions de la Maison du Vélo, permettant à un large public d'accéder à un vélo au quotidien.

En 2025, le service connaît une évolution marquée, liée à des contraintes opérationnelles et à une phase de transition.



Une année de transition

La fréquentation du service baisse en 2025, après plusieurs années de forte croissance.

Cette évolution s'explique notamment par une fermeture partielle du service entre janvier et septembre, ainsi que par des ressources humaines insuffisantes pour accompagner une flotte aussi importante.

Une flotte en diminution

La taille de la flotte diminue également cette année. Le gel de 40% des subventions de Toulouse Métropole donné lieu à des arbitrages internes qui ont limité les capacités de développement et conduit à réduire le nombre de vélos disponibles.

Dans le même temps, une transition s'opère vers une flotte davantage tournée vers les vélos à assistance électrique, en réponse aux usages et aux besoins des usager-es.



Les usager-es

Un service ancré localement :

85%

des usager-es résident à Toulouse Métropole, soit une légère hausse par rapport à 2024.

Après Toulouse, ce sont Blagnac, Tournefeuille, Balma et Colomiers qui concentrent le plus d'usages.

Un public jeune... et féminin

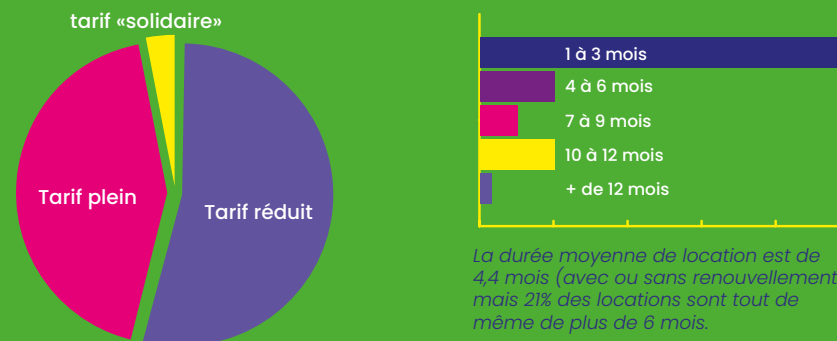
Deux tiers des usager-es ont moins de 40 ans, une tranche d'âge largement surreprésentée par rapport à la population générale. La location longue durée joue ainsi un rôle clé comme porte d'entrée vers la pratique du vélo.

Le service est également majoritairement utilisé par des femmes (56 % des usager-es), une tendance stable par rapport à 2024. Un signal encourageant pour une pratique du vélo plus inclusive.

Des tarifs pour élargir l'accès

54 % des usager-es bénéficient de tarifs aidés, un dispositif essentiel pour rendre le service accessible au plus grand nombre.

En 2025, un tarif « solidaire » a également été mis en place : 3 % des usager-es ont choisi de contribuer davantage pour soutenir l'association et son projet.



La durée moyenne de location est de 4,4 mois (avec ou sans renouvellement) mais 21% des locations sont tout de même de plus de 6 mois.

Les usages & les perspectives



Des usages qui s'inscrivent dans la durée

21 % des locations dépassent 6 mois.

Malgré une durée moyenne en légère baisse, une part importante des usager-es s'inscrit dans un usage régulier du vélo. Le service ne répond pas uniquement à un besoin ponctuel : il accompagne des pratiques qui s'ancrent dans le quotidien.

Des usages concrets, du quotidien

Domicile-travail, reprise du vélo, test avant achat : les locations couvrent des besoins variés.

La location longue durée offre une solution souple, qui permet d'adopter le vélo à son rythme.

CAP SUR 2026 !

L'année 2026 marque une reprise et une montée en puissance du service.

Dès janvier, **deux vélos adaptés** aux personnes en situation de handicap ont rejoint la flotte (vélo à cadre surbaissé et tricycle couché). Au printemps, **30 nouveaux VAE à moteur pédalier** viendront renforcer l'offre.

Le retour de la subvention de Toulouse Métropole à son niveau initial devrait permettre de retrouver une dynamique de location plus conforme à celle observée ces dernières années.

Enfin, la présence de la Maison du Vélo à Tournefeuille, engagée fin 2025, s'inscrit dans une volonté de **déployer progressivement les services sur l'ensemble du territoire métropolitain.**

TOURISME & LOISIR



L'activité de location touristique permet de découvrir le territoire autrement, en alliant mobilité douce et plaisir du vélo. En 2025, elle évolue à la fois dans son offre, ses équipements et son accueil, avec une volonté renforcée d'améliorer l'expérience des usager-es.

Une flotte renouvelée & diversifiée

En 2025, le parc évolue avec l'arrivée de nouveaux modèles plus performants et adaptés aux usages touristiques. Les **VTC Cube Nature Allroad** et les **VAE Cube Touring One 500** offrent confort et fiabilité, avec des retours très positifs tout au long de l'année.



Le gravel fait son entrée

Huit vélos gravel ont été testés cette année, ouvrant la voie à **de nouveaux usages plus sportifs.**

Une première année concluante, qui attire une clientèle en quête d'aventure et de nouveaux terrains de jeu.



Une Petite Maison du Vélo transformée

D'importants travaux ont été réalisés pour améliorer l'accueil et les conditions de travail : espaces ouverts, luminosité accrue, nouveaux équipements. **Un lieu plus agréable pour les usager-es comme pour l'équipe.**

1 944
réservations

panier moyen (stable)
~127 €

933 vélos
assurés



Une légère baisse à relativiser

L'activité reste globalement équilibrée, avec une légère baisse liée notamment à l'absence du partenariat avec La Machine en 2025.

Le début d'année a également été impacté par la fermeture pour travaux.

Une saison qui se redessine

L'année 2025 montre une évolution des usages :

- Un mois d'août plus calme
- Une intersaison (mai et septembre) particulièrement dynamique

Une tendance qui reflète des pratiques touristiques plus étalées dans le temps.

Faire vivre le voyage à vélo

À l'occasion de la nouvelle saison 2025, une soirée dédiée au voyage à vélo a permis de présenter le matériel, partager des expériences et répondre aux questions du public.

Un moment simple et convivial pour donner envie de se lancer.

Un lieu pour préparer son voyage

La Petite Maison du Vélo ne se limite pas à un point de location. C'est aussi un lieu où l'on vient se renseigner, poser ses questions, découvrir du matériel et construire son projet de voyage à vélo.

Les échanges avec l'équipe, nourris par des expériences concrètes de terrain, permettent d'accompagner chacun-e, quel que soit son niveau.

Un accompagnement au + près des besoins

Choix du vélo, équipement, itinéraires, organisation : l'équipe accompagne les usager-es dans leurs premiers pas comme dans leurs projets plus avancés.

Une approche humaine, basée sur le partage d'informations et l'envie de rendre le voyage à vélo accessible.



VÉLO ÉCOLE

La vélo-école de la Maison du Vélo accompagne chaque année des publics variés vers une pratique autonome du vélo.

Enfants, adultes, personnes en insertion ou en situation de fragilité : autant de parcours où le vélo devient un levier d'émancipation, de confiance et de mobilité.

APPRENDRE DÈS LE + JEUNE ÂGE

Apprendre à rouler... et à circuler

En 2025, la vélo-école a accompagné plusieurs milliers d'élèves dans le cadre du programme **Savoir Rouler à Vélo (SRAV)** et de projets scolaires.

Les enfants apprennent à maîtriser leur vélo, comprendre le code de la route et circuler en conditions réelles.



1732
élèves

Toulouse
MAIRIE - MÉTROPOLÉ

226
élèves

m Le Murétain
AGGLO

57
élèves

SiCoval
Le Sud-Est
Toulousain

Des effets concrets

Les interventions renforcent la confiance des enfants et leur autonomie à vélo. Elles participent aussi à rassurer les parents, même si des freins persistent (sécurité, aménagements, distance).

Des expériences marquantes

Le défi René Lansoy, avec l'ascension d'un col, offre aux enfants un moment de dépassement et de fierté. Une expérience forte, notamment pour des classes issues de quartiers populaires.

UN LEVIER D'INSERTION & D'AUTONOMIE

Se déplacer, c'est s'émanciper

La vélo-école accompagne des **adultes en insertion** vers l'autonomie à vélo, en lien avec des dispositifs comme le **PLIE (plan local d'insertion par l'emploi)**, le **PDIE (plan départemental d'insertion par l'emploi)** ou encore **Vélo-Égaux**.

Le vélo devient un outil concret pour **accéder à l'emploi, gagner en mobilité et reprendre confiance en soi**.

Un public majoritairement féminin

Les programmes touchent principalement des femmes, souvent éloignées de la mobilité autonome. Une dynamique essentielle pour réduire les inégalités d'accès aux déplacements.

234 personnes accompagnées (dont 197 via le programme **Vélo-Égaux**)



Des impacts visibles

Les participant-es gagnent en confiance, en autonomie et en capacité à se déplacer au quotidien.

Pour certain-es, il s'agit d'un véritable déclic.

UNE ACTION QUI TOUCHE TOUS LES PUBLICS

Intervenir partout, pour tous·tes

La vélo-école intervient dans des contextes très variés : centres de loisirs, collèges, entreprises, établissements de santé ou événements ponctuels.

En 2025, cela représente notamment :

226

enfants accompagnés
en centre de loisirs

192

collégien·nes sensibilisé·es
à la sécurité routière

Des actions qui permettent de toucher des publics éloignés de la pratique du vélo.

Prévention & sécurité à vélo

À travers des parcours pratiques et des temps d'échange, les participant·es apprennent à :

- lire leur environnement
- respecter la signalisation
- adopter une position sécurisée sur la chaussée
- anticiper les comportements des autres usager·es

Ces actions concernent aussi bien des jeunes que des adultes, dans des contextes variés.

Des formats adaptés à chaque situation

La vélo-école propose une grande diversité de formats :

- cours collectifs (73 adultes et 29 enfants)
- cours individuels (9 enfants et 20 adultes accompagnés)
- formations pour salarié·es (50 personnes formées)
- accompagnement spécifique (handicap, santé mentale...)

En 2025, 12 patient·es de l'hôpital de jour de Carbone ont ainsi été accompagné·es dans un cadre thérapeutique.

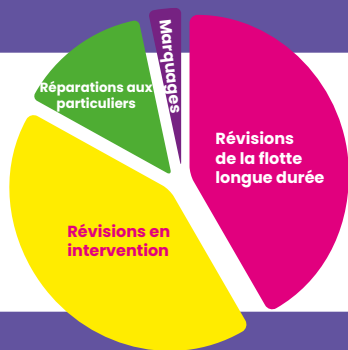
Des actions ciblées, au + près des besoins

Au-delà des dispositifs structurés, la vélo-école mène aussi des actions ponctuelles, en lien avec les acteurs du territoire.

Perspectives 2026

- développer les cours individuels face à une forte demande
- renforcer l'accompagnement des publics spécifiques
- poursuivre les partenariats territoriaux

MÉCANIQUE



L'atelier mécanique est un pilier des activités de la Maison du Vélo.

Réparation, réemploi, transmission de savoirs : il accompagne au quotidien les usager-es pour entretenir, réparer et faire durer leurs vélos.

1 268
vélos révisés (loc)

1 249
vélos réparés en intervention

409
réparations aux particuliers

103
interventions pros

Le réemploi en action

71

vélos d'occasion vendus

34

vélos aux destinataires de Vélo-Égaut

Le développement du réemploi se poursuit, avec une activité de remise en état et de revente de vélos accessibles. Une dynamique renforcée par l'ouverture d'une permanence hebdomadaire boulevard de Genève.

Marquages

100 marquages Bicycode effectués en 2025. Une activité en baisse, liée à l'évolution de la réglementation obligeant les vendeurs à immatriculer les vélos.

Une activité qui s'affirme

+35%

L'activité de **réparation** poursuit son développement, avec une augmentation notable des interventions. L'objectif : renforcer le rôle de l'atelier comme service de proximité pour les habitant-es.

Un atelier vivant & ouvert

L'atelier mécanique ne se limite pas à la réparation : c'est aussi un lieu de transmission et d'échange, où les usager-es apprennent à entretenir leur vélo et gagnent en autonomie grâce aux ateliers participatifs et à la vente de pièces et d'accessoires neufs.

L'atelier s'inscrit dans une logique d'accompagnement global, entre pratique, apprentissage et accès à du matériel.

La boutique

La vente de pièces et accessoires se développe progressivement, avec une offre qui s'élargit pour répondre aux besoins des usager-es.

L'atelier s'inscrit dans une logique d'accompagnement global, entre pratique, apprentissage et accès à du matériel.

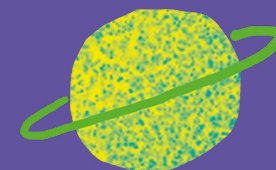
L'année 2025 marque une volonté de mieux structurer l'activité, notamment avec l'arrivée d'un nouvel outil de gestion de l'atelier.

Engagement environnemental

Le développement du réemploi et le partenariat avec l'éco-organisme «Ecologic» renforcent l'inscription de l'atelier dans une démarche de réduction des déchets et de valorisation des vélos.

Perspectives 2026

- Développer la réparation aux particuliers de manière + structurée grâce à un nouvel outil de gestion
- Améliorer le fonctionnement de notre pôle réemploi
- Améliorer la gestion des déchets & collectes avec Ecologic



ORGANISME DE FORMATION

L'organisme de formation de la Maison du Vélo accompagne la montée en compétences des professionnel·les du secteur vélo.

En 2025, l'activité évolue avec un recentrage sur la qualité des formations proposées, dans un contexte de transition interne et d'évolution du secteur.

17 sessions
9,3 /10 de satisfaction
163 stagiaires
756 heures de formation

Un choix stratégique : privilégier la qualité

Ce contexte a conduit à faire le choix de privilégier la qualité des formations plutôt que leur volume.

Un positionnement assumé, pour garantir des formations solides et adaptées aux évolutions du secteur.

Une activité en baisse... assumée

L'année 2025 marque une baisse du volume d'activité, liée à plusieurs facteurs :

- évolution de l'équipe (départ, congés)
- transformation des référentiels de formation
- concurrence accrue à l'échelle nationale

D'où viennent nos stagiaires ?

80% d'Occitanie
60% de Haute-Garonne

FORMER AUX MÉTIERS DU VÉLO

L'organisme de formation propose plusieurs parcours, du perfectionnement à la qualification professionnelle.

CQP Animateur·ice de Mobilité à Vélo

- 12 inscrit·es / 12 diplômé·es
- formation reconnue RNCP

Une formation clé pour structurer la filière, dont le référentiel a évolué en 2025. Une nouvelle habilitation a été obtenue pour les prochaines sessions.

Mécanicien·ne Réemploi Cycles

- 6 inscrit·es / 5 diplômé·es

Une formation professionnalisante au cœur des enjeux de réemploi et d'économie circulaire.

Intervenant·e Savoir Rouler à Vélo (SRAV)

31 personnes formées.

Des formations à destination des acteurs éducatifs pour déployer le SRAV sur les territoires.

Réparation cycles

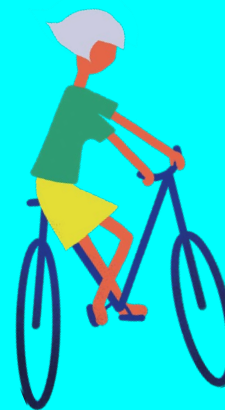
Formation de 35h pour acquérir les bases de la mécanique vélo.

3 sessions réalisées (9 apprenant·es) sur 5 programmées.

Formations courtes & professionnelles

- Formations VAE / agents collectivités
- Formations auto-réparation
- Formations partenaires (Siel Bleu...)

Des formats courts pour répondre aux besoins concrets des structures & des territoires



Perspectives 2026

- Reprise du CQP avec 2 sessions
- Développement des formations professionnelles
- Réflexion sur le financement des formations SRAV
- Montée en charge prévue avec Toulouse Métropole (agent·es)

ANIMATION & ÉVÉNEMENTS

En 2025, la Maison du Vélo a confirmé (et amplifié) la dynamique engagée autour de ses actions d'animation.

Avec 31 événements organisés sur le territoire de Toulouse Métropole et du Muretain Agglo, la programmation s'est densifiée et diversifiée, mêlant projections, conférences, concerts, balades, animations participatives et événements festifs.

Au total, 2 630 participant-es ont pris part à ces temps forts, soit plus du double de l'année précédente.

Cette progression concerne l'ensemble des publics, avec près de 600 enfants accueillis et plus de 2 000 adultes mobilisés.

Au-delà des chiffres, l'année a été marquée par un renforcement des partenariats et par le développement de nouveaux formats, notamment autour de l'univers AYAV.

Des actions de terrain aux événements d'ampleur, la Maison du Vélo poursuit un objectif clair: rendre le vélo toujours plus accessible, désirable et fédérateur.

31 événements

600 enfants

2 630 participant-es

+100% de fréquentation

Une programmation riche & variée

En 2025, la programmation s'est structurée autour de formats complémentaires :

- Parades festives (Bike'n Bass, Kidical Mass...)
- Actions culturelles (projections, expos...)
- Animations participatives (vélo psyché, stands)
- Défis collectifs (AYAV...)

Des temps forts dans l'année

Le mois de mai s'impose comme un moment clé, concentrant une part importante des événements et de la fréquentation.

D'autres périodes, comme juin et septembre, participent à structurer une saison dense et continue.

Des partenariats structurants

L'année 2025 marque un renforcement des collaborations avec de nombreux acteurs de la vie culturelle toulousaine (Metronum, Rio Loco, Halle de la Machine, collectivités, associations...).



UNE ANNÉE D'ÉVÉNEMENTS

Janvier/février

- **Soirée de lancement AYAV Hiver**
27 janvier @ Vélo Sentimental
- **Festival La Roue Tourne**
1er février @ Roques-sur-Garonne
- **Challenge AYAV Hiver**
du 3 au 7 février

Mars/avril

- **Projection & vernissage «Des vélos et des Elles»**
8 mars @ Maison du Vélo
- **Rencontres ARMODO**
15 mars @ Castanet-Tolosan
- **Inauguration Petite Maison du Vélo**
19 mars @ Bonrepos
- **Fête du Vélo**
5 avril @ Pinsaguel

Mai

- **Soirée de lancement AYAV Printemps**
5 mai @ Vélo Sentimental
- **Challenge AYAV Printemps**
du 12 au 23 mai
- **Festival Vert Demain**
17 mai @ Muret
- **Vélo Loco destination Supernova**
18 mai @ Toulouse
- **Faire Festival**
22 mai @ Toulouse
- **Fête du Vélo**
24 mai @ Le Fauga

Soutien logistique & partenariats

En parallèle des événements, la Maison du Vélo a soutenu de nombreuses initiatives via le prêt de matériel (vélos, cargos, remorques, sonorisation), auprès de partenaires culturels et associatifs.

Juin

- **Projection DIAM x MDV**
3 juin @ Maison du Vélo
- **Fête des Associations**
13 juin @ Toulouse
- **Kidical Mass x Rio Loco**
14 juin @ Toulouse
- **Let's Coop**
19 juin @ Toulouse

Juillet/août

- **Passage du Tour de France**
15 juillet @ Toulouse
- **Concours Photo 20 ans MdV**
15 juillet-15 août
- **Chantier vélo générateur d'électricité**
Été 2025 @ Toulouse
- **Lancement du blog « Fractures »**
Été 2025 @ site internet de la MdV

Septembre

- **20 ans de la Maison du Vélo**
20 septembre @ Toulouse
- **Re-faites du Vélo**
20 septembre @ Colomiers
- **Ciné Ma Santé**
26 septembre @ Toulouse
- **Soirée AYAV Tribu & clôture printemps**
29 septembre @ Toulouse

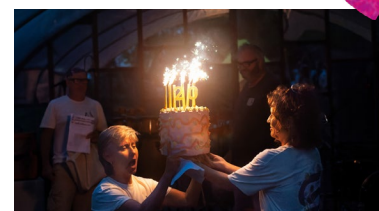
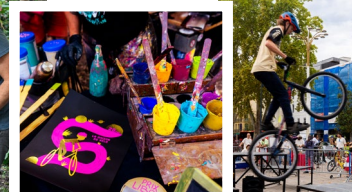
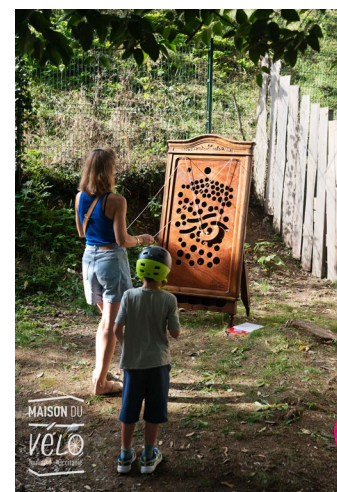
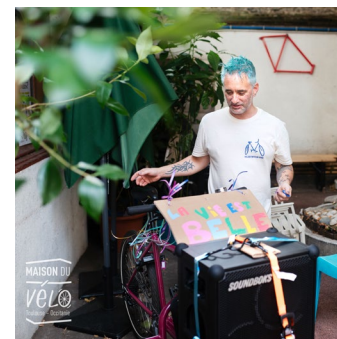
Octobre/novembre/décembre

- **Challenge AYAV Tribu**
du 1er au 31 octobre
- **Pradettes à Bicyclette**
15 octobre @ Toulouse
- **Bike & Bass [annulé]**
- **Balade Nocturne de Noël & clôture AYAV Tribu**
13 décembre @ Toulouse
- **Soirée AYAV Tribu & clôture printemps**
29 septembre @ Toulouse

LES 20 ANS DE LA MDV !

En septembre 2025, la Maison du Vélo a soufflé ses 20 bougies lors d'une journée à son image : joyeuse, ouverte et profondément collective. Près de **500 personnes** se sont retrouvées tout au long de la journée autour d'animations, d'ateliers, de balades et de moments musicaux. **Des retrouvailles, des rencontres, beaucoup de sourires, et surtout le plaisir partagé de célébrer un projet qui fait vivre le vélo au quotidien depuis deux décennies.**

Plus qu'un anniversaire, cette journée a raconté une histoire collective et donné envie de continuer à la faire grandir, ensemble.



ayav

ALLONS-Y À VÉLO



AYAV : une nouvelle dynamique

En 2025, le programme Allons-y à vélo (AYAV), co-géré par notre partenaire **2 Pieds 2 Roues**, a connu une transformation majeure, avec une refonte complète de son identité et de ses formats. Pensé comme un outil de mobilisation autour du vélo au quotidien, AYAV se structure désormais autour de trois propositions complémentaires, adaptées à des publics et des usages différents.

AYAV Taf

Des défis collectifs pour transformer les trajets du quotidien en déplacements à vélo. Deux éditions par an mobilisent salarié-es, étudiant-es et structures autour d'un challenge basé sur la participation, les kilomètres parcourus et l'impact environnemental.

AYAV Tribu

AYAV Tribu s'adresse aux « tribus » (au sens de foyer, famille élargie et famille choisie) souhaitant pratiquer le vélo dans leur quotidien. Balades, challenges, événements conviviaux : une approche accessible et ludique pour encourager la pratique dès le plus jeune âge.

AYAV Boum

AYAV Boum propose des événements festifs et culturels autour du vélo. Concerts, soirées, formats hybrides : une manière de rendre le vélo désirable et de rassembler un public large dans une ambiance conviviale.



À travers ces trois formats complémentaires, AYAV propose autant de portes d'entrée vers la pratique du vélo. Qu'il s'agisse de se déplacer, de partager ou de célébrer, le programme contribue à installer durablement le vélo dans les usages du quotidien.

SERVICES AUX PROS

Les services aux pros accompagnent les employeurs, collectivités et établissements dans le développement de leurs politiques cyclables.

En 2025, cette activité poursuit sa montée en puissance, avec une offre toujours plus complète : sensibilisation, mécanique, formation, animation,

équipements et accompagnement sur mesure. Entre actions de terrain, marchés publics et dispositifs partenariaux, la Maison du Vélo confirme son rôle d'acteur ressource au service des mobilités professionnelles.



Une offre qui change d'échelle

En 2025, les services aux pros poursuivent leur développement avec une hausse marquée des interventions en entreprise. La demande progresse sur plusieurs volets : sensibilisation, mécanique, prévention des risques à vélo et accompagnement à la pratique.

Des besoins de plus en plus concrets

Les employeurs sollicitent de plus en plus la Maison du Vélo pour proposer à leurs équipes des formats utiles, directement ancrés

dans le quotidien : révision de vélos, ateliers mécaniques, formations sécurité, stands d'information ou essais de vélos.

Une approche complète

L'une des tendances fortes de l'année est le développement du duo théorie + pratique autour de la prévention des risques à vélo. Plusieurs employeurs ont fait le choix de proposer à la fois une sensibilisation en salle et des mises en situation concrètes, pour une approche plus complète et plus efficace.

DES DISPOSITIFS & PARTENARIATS STRUCTURANTS

Roadshow & pique-nique vélo

En 2025, la Maison du Vélo a poursuivi le déploiement du Road Show et du Pique-Nique Vélo dans la zone aéroportuaire de Blagnac, en partenariat avec **Tisséo Collectivités, la Ville de Blagnac et l'ADEME Occitanie**. Ces formats itinérants et conviviaux ont permis d'aller directement à la rencontre des salarié-es, en combinant animations, révisions, marquage, essais de vélos et sensibilisation.

LES CHIFFRES : 8 interventions en entreprise, 239 bénéficiaires, 89 vélos révisés, 23 vélos gravés, 136 visites vélo-mixeur, 35 visites essais vélos et 2 circuits pédagogiques

DEPV

Le programme **Objectif Employeur Pro-Vélo (OEPV)** s'est achevé fin 2025. Cette dernière année a permis de poursuivre l'accompagnement des structures déjà inscrites, avec 26 interventions réalisées autour de la prévention des risques, des prises en main VAE, des remises en selle et de la mécanique. Même si le financement du programme s'arrête, **le label Employeur Pro-Vélo continue d'exister sous une nouvelle forme.**

LES CHIFFRES : 26 interventions en 2025, 18 % de moins qu'en 2024

Véloptions

Le dispositif Véloptions, financé par **Tisséo Collectivités**, a connu une forte montée en charge en 2025. Le quota des 18 employeurs inscrits a été atteint dès le mois de juin, signe d'un réel intérêt pour cette offre à la carte. La Maison du Vélo y propose des prestations variées, mêlant sensibilisation, mécanique et prévention. L'année a aussi permis de finaliser un nouveau format : le test **Code de la route à vélo**, plus ludique et participatif

LES CHIFFRES : 18 employeurs inscrits, quota atteint dès juin 2025, 30 prestations réalisées

MARCHÉS PUBLICS, ÉQUIPEMENTS & PERSPECTIVES

Un marché structurant avec Toulouse Métropole

122 devis produits
87 300 € facturés
40 nouveaux vélos fournis
350 articles au catalogue

En 2025, la Maison du Vélo poursuit la mise en œuvre du marché remporté avec Toulouse Métropole pour **l'acquisition de cycles, d'accessoires, de pièces détachées et de prestations associées**. Ce

marché illustre la capacité de l'association à répondre à des besoins très concrets des services publics, avec un **catalogue sur mesure, régulièrement mis à jour, et un accompagnement allant jusqu'au montage et à la livraison des vélos.**

Des prestations au service des usages professionnels



Au-delà de la fourniture de matériel, les services aux pros accompagnent les structures dans la **mise en place d'usages réels du vélo** : prise en main, sécurité, maintenance, logistique ou sensibilisation. L'objectif n'est pas seulement d'équiper, mais de **créer les conditions d'une pratique durable.**

Des partenaires variés

BLAGNAC



INSA INSTITUT NATIONAL DES SCIENCES APPLIQUÉES TOULOUSE

Capgemini

AIRBUS PROTECT

SAFRAN

Les perspectives 2026

En 2026, la Maison du Vélo prévoit de poursuivre le développement des services aux pros, avec plusieurs axes forts : renouvellement du Pique-Nique Vélo, montée en charge attendue sur certains marchés, développement des prestations mécaniques en entreprise et mise en avant d'une offre complète mêlant théorie, pratique et accompagnement. Deux mécanicien-nes seront notamment mobilisé-es pour répondre à la demande croissante d'interventions mécaniques en entreprise

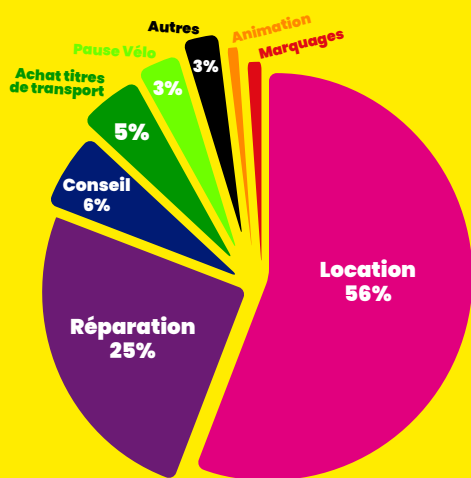
STATION V

La Station V de Labège, exploitée par la Maison du Vélo pour le **Sicoval** et **Tisséo Collectivités**, est un lieu ressource dédié aux mobilités du quotidien.

Accueil, location, réparation, conseil : une offre complète au service des usager-es du territoire.

1 266
usager-es
accompagnés

224
locations



Des usages variés

La Station V répond à une grande diversité de besoins : location de vélos, réparation, conseil mobilité, achat de titres de transport ou animations.

La location et la réparation concentrent la majorité des usages, tandis que le conseil mobilité et l'intermodalité prennent une place croissante.

Une fréquentation en évolution

La fréquentation est en légère baisse (-14 %), notamment en raison du recul de certains services comme la location de vélos mécaniques ou le marquage.

Dans le même temps, d'autres usages progressent, en particulier le conseil mobilité et la vente de titres de transport, témoignant d'une évolution des pratiques.

Un service de location structurant

La location longue durée reste le principal levier d'activité, avec 224 contrats en 2025.

Le VAE s'impose comme solution dominante, représentant 72 % des jours de location.

Un outil au service des mobilités du territoire

Un impact environnemental concret

33t → **385**
eq. CO₂ évitées Paris-Toulouse

La location de vélos contribue directement à la réduction des émissions et à l'amélioration de la qualité de l'air, confirmant l'intérêt du dispositif à l'échelle du territoire.

Une flotte adaptée aux usages

61 vélos MdV [dont 46 VAE]  **31** vélos Tisséo

Les nouveaux VAE introduits en 2025 ont été loués en moins d'un mois, confirmant l'évolution rapide de la demande vers l'assistance électrique.

Un hub de mobilité

conseil mobilité
12%
des services

La Station V joue un rôle clé d'information et d'orientation, en lien avec les transports en commun et les aménagements cyclables du territoire.

Perspectives 2026

- renforcer la part de VAE dans la flotte
- développer les animations et formats proposés
- améliorer l'attractivité du stationnement (gratuité)
- poursuivre le déploiement hors les murs



MAISON DU

VELO

Toulouse – Occitanie

RAPPORT D'ACTIVITÉ 2025

Maison du Vélo Toulouse

12 Bd Bonrepos 31000 Toulouse

05 34 40 64 72

www.maisonduveletoulouse.com

soia